

◆ INSTITUCIÓN EDUCATIVA PRIVADA



# II BIMESTRE

# CIENCIAS

# SOCIALES

III UNIDAD

PROF. MARITZA ZAVALETA CASTAÑEDA



# 3°

# SECUNDARIA

ALUMNO(A):

UNIDAD

3

Explicamos el mundo colonial americano



## El Estado Colonial en el siglo XVII. La economía colonial en el siglo XVII

CCSS  
3ro  
Secundaria

PROPÓSITO	COMPETENCIA	CAPACIDADES	EVIDENCIA
Los estudiantes analizan el Estado Colonial en el siglo XVII y el desarrollo de su economía como parte de la historia del Perú	Construye interpretaciones históricas	<ul style="list-style-type: none"> <li>Interpreta críticamente fuentes diversas.</li> <li>Comprende el tiempo histórico.</li> <li>Elabora explicaciones sobre procesos históricos.</li> </ul>	En esta actividad, los estudiantes responderán las preguntas sobre Los dominios del Virreinato del Perú en la región sur
FECHA	ESTUDIANTE	DOCENTE	
CRITERIOS DE EVALUACION			
<ul style="list-style-type: none"> <li>Analiza la administración virreinal y la organización defensiva del virreinato</li> <li>Explica la situación económica en el Virreinato y su importancia en la historia</li> <li>Explica cómo se desarrollo la diversificación de la economía en la época virreinal</li> </ul>			

01

### Situación significativa

Richard estudiante de la I.E. "....." del 3ero año de secundaria pregunta a su abuelita María si la sociedad colonial básicamente es el fruto de la interacción del mundo indígena con el español. Ambas realidades presentaban un panorama social muy complejo al momento de la conquista española.

Su abuelita María le contesta que en América la existencia de innumerables pueblos determinó una importante diversidad cultural, expresada en sociedades muy diferentes entre sí. Había desde pueblos con una simple organización tribal hasta grandes "imperios" en Mesoamérica y Perú. Mientras en los primeros el parentesco era el principal elemento de integración social, los "imperios" poseían una sofisticada estratificación dentro de un complejo ordenamiento estatal. El aporte cultural de España, transforma la realidad de la colonia Frente a ello se preguntan **¿Qué rol cumple la religión y la evangelización en la sociedad colonial?**

### Recomendaciones:

- Mantén la higiene, lávate las manos frecuentemente. Es la manera más efectiva de prevenir el contagio.
- No olvides tener a la mano lapiceros, hojas de papel para tomar apuntes ¡Mejor si son recicladas! Los apuntes y trabajos que realices, los irás archivando en tu portafolio.





## LA ADMINISTRACIÓN VIRREINAL

En el siglo XVII, el virrey del Perú tenía, teóricamente, autoridad sobre casi toda América del Sur. No obstante, en la práctica, solo ejercía un poder efectivo sobre la Audiencia de Lima y, con algunas limitaciones, sobre las audiencias subordinadas, como las de Quito, La Plata o Charcas (actual Bolivia) y Panamá. Las demás, como las de Santa Fe (actual Colombia), Santiago de Chile y Buenos Aires, estaban bajo el mando de un presidente gobernador que también ejercía el cargo de capitán general (jefe del ejército). Estos funcionarios gozaban de un alto grado de autonomía en la dirección de sus respectivas jurisdicciones. Sus relaciones con el virrey eran meramente protocolares. Ello produjo una constante crisis en la administración colonial.

### El balance de poderes en el Virreinato

Según el historiador Peter Klarén, las instituciones y los funcionarios virreinales no solo ejercían funciones administrativas, sino que también servían de contrapeso al enorme poder que, en teoría, detentaba el virrey en tanto representante directo del rey. Así, por ejemplo, la Real Audiencia, la segunda instancia más importante del poder en América, supervisaba el cumplimiento de las leyes reales. También cumplían labor importantísima los oficiales de real hacienda, encargados del cobro de impuestos.



## LA ORGANIZACIÓN DEFENSIVA DEL VIRREINATO

Desde el siglo XVI, las autoridades virreinales tuvieron que organizar un sistema de defensa militar. Las principales amenazas a la seguridad del imperio provenían de enemigos extranjeros (corsarios y piratas) y de indómitos grupos indígenas en las fronteras (como los araucanos en Chile) Doc. 1. El sistema defensivo incluyó la creación de un ejército, una marina de guerra y de fortificaciones en las grandes ciudades. Sin embargo, estas fuerzas militares no fueron de gran utilidad, pues contaban con una cantidad reducida de efectivos y estos eran poco preparados. En la práctica, las autoridades coloniales confiaban más en los obstáculos naturales, como el difícil acceso al estrecho de Magallanes o las selvas de Panamá, escollos insalvables para los enemigos.



## LOS ESPACIOS FRONTERIZOS

Durante la mayor parte del periodo colonial, la demarcación territorial del Virreinato fue bastante imprecisa. Como todos los territorios pertenecían a España, no había mayores presiones para establecer divisiones exactas. Por ello, es mejor utilizar el concepto de espacios fronterizos antes que el de líneas territoriales para describir esta realidad.

En el caso del Perú, la autoridad del virrey se ejercía de forma directa sobre el territorio de la Real Audiencia de Lima, cuyas fronteras eran poco precisas:

En el norte	En el sur	En el oriente
El punto base era el puerto de Paita. Desde allí debía seguir una línea bastante discontinua que atravesaba las provincias de Chachapoyas, Moyobamba y Los Motilones (probablemente Maynas), sin especificar dónde concluía.	La frontera natural entre las audiencias de Lima y Santiago era el desierto de Atacama. Por ello, las autoridades coloniales utilizaron este extenso espacio como una línea muy difusa, sin preocuparse de establecer un punto base desde dónde proyectar una línea demarcatoria. La Audiencia de La Plata también reclamaba jurisdicción sobre esta región.	La única frontera relativamente definida era la de la Audiencia de La Plata. El resto de la frontera comprendía la Amazonía, el espacio más extenso, pero también el menos conocido de los dominios.

### La colonización del espacio amazónico

Una de las tareas más complejas del Estado colonial fue la colonización de la Amazonía. Esto se debió a varios factores: la geografía agreste, la falta de vías de comunicación, la hostilidad de los nativos y la falta de riquezas naturales que hicieran atractiva la conquista de estos territorios. Por eso, los principales agentes colonizadores fueron los miembros de las órdenes religiosas, que buscaban evangelizar a los pueblos amazónicos, y algunos comerciantes, que deseaban explotar productos tropicales.

### Las estrategias defensivas del Virreinato

#### El ejército

A lo largo del siglo XVII, se fueron creando, en diversas provincias, nuevas unidades militares que recibieron el nombre de "milicias". Hacia 1700, existían en el Virreinato 53 compañías de infantería y 13 de caballería, cuyos efectivos bordeaban los 4000 soldados. Hacia mediados del siglo XVIII, los polvorines y las armerías de los ejércitos se ubicaron en las plazas mayores de las ciudades coloniales, las cuales pasaron a llamarse plazas de Armas.



Soldados españoles en el siglo XVII.

#### Las fortificaciones

Para reforzar la seguridad de la población, las autoridades coloniales decidieron levantar fortificaciones y murallas en las ciudades costeras más importantes. En 1615, se construyó la fortificación del Callao, que fue reforzada en 1625. No obstante, el ataque de piratas la destruyó parcialmente en 1687. En este siglo también se inició la construcción de murallas defensivas en Lima y Trujillo.



Plano de Lima en el siglo XVII. En él se pueden observar las murallas que rodeaban la ciudad.



## LA SITUACIÓN ECONÓMICA EN EL VIRREINATO

En el siglo XVII, el modelo económico colonial se reestructuró: la exportación de plata y el comercio con la metrópoli fueron sustituidas por la producción diversificada para el mercado interno.

### La crisis del monopolio comercial

El comercio exterior en el Virreinato estaba sujeto a dos principios básicos: el monopolio comercial y el sistema de flotas. El primero imponía a los americanos la obligación de comerciar únicamente con España; el segundo regulaba el procedimiento para realizar el tráfico comercial. La Corona buscaba de esa manera robustecer la economía de la metrópoli: los productores españoles tenían un mercado cautivo para sus productos, los comerciantes imponían precios y el Estado tenía una amplia base tributaria.

Sin embargo, los siguientes factores socavaron el sistema monopólico en el siglo XVII:

- El fortalecimiento de los comerciantes locales, agrupados en el Tribunal del Consulado.
- El aumento de las cargas fiscales, con la imposición de nuevos impuestos. Esto produjo que muchos comerciantes optaran por el fraude, lo que afectó el nivel de recaudación.
- La infiltración de casas comerciales extranjeras (principalmente inglesas, holandesas y francesas) en el comercio legal a Sevilla.

### Las finanzas del Estado colonial

El auge de la economía local y la caída del comercio transatlántico legal redujeron los ingresos del gobierno virreinal. Como consecuencia, las autoridades peruanas disminuyeron las remesas que anualmente enviaban a la Corona. Según el historiador John Lynch, las cifras fueron las siguientes:

Años	Remesas anuales promedio
1591-1600	2 millones de pesos
1600-1650	1, 5 millones de pesos
1650-1700	320 000 pesos

La mayor parte se destinó a gastos administrativos y de defensa frente a la amenaza constante de los piratas. Así, mientras en 1591-1600 la tesorería limeña invirtió en el Virreinato tan solo 36 % de sus ingresos, este porcentaje aumentó hasta 95 % en el periodo 1681-1690.

De esta forma, el gobierno virreinal estaba reinvertiendo la mayor parte del dinero en la Colonia, lo cual inyectaba mayor vigor a la economía peruana. Como consecuencia, hacia 1700, el Perú se había convertido en una colonia casi autosuficiente y autónoma con respecto a España.



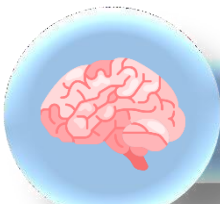
## LA DIVERSIFICACIÓN DE LA ECONOMÍA

La caída de la producción minera de Potosí, experimentada desde 1620, impulsó la búsqueda de nuevos centros mineros. Entre los más importantes tenemos a Castrovirreyna, Pasco y Oruro, los cuales mantuvieron una alta producción de plata durante todo el siglo XVII. Además, este proceso produjo el auge de las economías regionales en el Virreinato, las que se especializaron en las siguientes actividades:

La agricultura comercial	La industria textil	El comercio intercolonial
Se desarrolló, principalmente, en los valles costeros. En la costa norte y central se producía azúcar, mientras que en la costa sur, vid y olivo.	Surgió para satisfacer la demanda del sector criollo. Quito y Cusco fueron los principales centros de producción textil.	Los circuitos comerciales terrestres y marítimos se fortalecieron por la mejora de las vías de comunicación y el auge de la industria naviera en los astilleros de Guayaquil.

### Lima, el corazón económico del Virreinato

En la primera mitad del siglo XVII, Lima vivió un gran auge económico por su cercanía con el Callao, punto neurálgico del comercio transatlántico y la exportación minera. La élite limeña incluso importaba productos suntuarios de China (seda, porcelana, tapices, marfil, jade, etc.) a través del puerto de Acapulco, perteneciente al Virreinato de Nueva España (México). Sin embargo, a finales de ese siglo, la ciudad entró en un periodo de decadencia ocasionado por la crisis del comercio transatlántico, la caída de la producción minera, el crecimiento de los núcleos económicos regionales y el devastador terremoto de 1687.



## RETROALIMENTACIÓN

**1** Lee la información y responde las preguntas.

### El virrey y el Real Acuerdo

Revestíase el virrey de todo el carácter supremo de su autoridad cuando la Audiencia se reunía con él para celebrar el Real Acuerdo. Cuando surgían cuestiones graves en la administración lo convocaba el virrey, sin que fuera absolutamente necesaria su presencia.



[...] Es cierto que el virrey disfrutaba de todas las facultades para promover y determinar por su propio derecho las materias de gobierno; pero una de las Leyes de Indias le advirtió que considerase conveniente consultar con los oidores, en Real Acuerdo, los asuntos más arduos e importantes para que con el mayor acierto se resolvieran. De todos modos, fue la presencia del virrey en esos actos del Real Acuerdo que le dieron carácter de solemnidad, como si el monarca estuviera presente. [...] (Rubio, 2005, p. 68)

¿Qué aspectos políticos y territoriales dificultaron la administración colonial?

---



---

¿En qué consistió el Real Acuerdo? ¿En qué radicó su importancia política?

---



---



---

**2** Revisa la información y completa el cuadro.

Los espacios fronterizos de la Real Audiencia de Lima		
En el norte	En el sur	En el oriente



Lee el fragmento y responde la pregunta



**Los dominios del Virreinato del Perú en la región sur**

**3**



Por el sur, el dominio del Virreinato peruano se extendía ciudades de Tucumán y Córdoba (en la actual Argentina), fu la segunda mitad del siglo XVI, incluyendo la región de conocida como el Alto Perú. Aunque en esta última constituyó también una Audiencia propia (Charcas), f importancia que la minería de Potosí y Oruro mantuvo pa Hacienda (o economía pública virreinal), que el Gobierno de siempre una fuerte injerencia sobre los asuntos de Charcas. Por la costa del Pacífico, el dominio de Lima se iba atenuando conforme se alejaban las distancias y hubiese, o no, algún centro económico de interés fiscal. Arica y Tarapacá se mantenían claramente dentro del “espacio peruano”, por servir el primero como puerto de salida de la minería del Alto Perú y por contener, la segunda, algunos asientos productores de plata. Más al sur, el vínculo político comenzaba a debilitarse. [...] (Contreras, 2014, pp. 14, 15)

¿Qué factores geográficos y económicos, entre otros, determinaron la extensión del Virreinato peruano?

---



---



---

¿Cuál fue la importancia que la minería de Potosí y Oruro?

---



---



---

# 4 Completa la siguiente sopa de letras.

X E L I T E F P D N O A G V  
 D O K Q V E R O S X V X K E  
 J F R O P O F O O F F U E S  
 Q R I S B D L S Z M J W E P  
 E E C L T L M O I E L G S A  
 K V R E A I A I T H S K C Ñ  
 H O N B F B Y D S V A I L A  
 I L L M P A O N E U P V A B  
 K U M C M C P I M N N F V L  
 E C C K Q Y E I Q P D L O H  
 I I H Q K G E J H K Q B S K  
 P O V I R R E Y Y A W F J N  
 S N R N F G D J Q P D U B J  
 L C R I O L L O S T O Q G K

1. REVOLUCION
2. MESTIZOS
3. CRIOLLOS
4. ESCLAVOS
5. CABILDO
6. VIRREY
7. ESPAÑA
8. INDIOS
9. ELITE
10. MAYO

## EVALUAMOS NUESTROS AVANCES

¡Bien! Ahora nos autoevaluamos para descubrir lo que vamos avanzando.  
 Recuerda responder con sinceridad.

Criterios de evaluación	Lo logré	Estoy en proceso de lograrlo	¿Cómo sé que lo estoy logrando?
Analiza la administración virreinal y la organización defensiva del virreinato			
Explica la situación económica en el Virreinato y su importancia en la historia			
Explica cómo se desarrollo la diversificación la diversificación de la economía en la época virreinal			

UNIDAD **3**

Explicamos el mundo colonial americano



**La sociedad colonial.**



PROPÓSITO	COMPETENCIA	CAPACIDADES	EVIDENCIA
Los estudiantes identifican los principales aspectos sobre la sociedad colonial durante el virreinato	Construye interpretaciones históricas	<ul style="list-style-type: none"> <li>Interpreta críticamente fuentes diversas.</li> <li>Comprende el tiempo histórico.</li> <li>Elabora explicaciones sobre procesos históricos.</li> </ul>	En esta actividad, los estudiantes responderán sobre el siguiente fragmento: Los indios nobles en el Virreinato
FECHA	ESTUDIANTE	DOCENTE	
		956118538	
CRITERIOS DE EVALUACION			
<ul style="list-style-type: none"> <li>Identifica los principales aspectos de la conformación de la identidad criolla durante el virreinato</li> <li>Explica las consecuencias sobre los conflictos que enfrentaron a criollos y peninsulares durante el siglo XVII.</li> <li>Explica cómo influyó la vida colonial de los indios nobles en el Virreinato</li> </ul>			



**LA ÉLITE CRIOLLA EN EL VIRREINATO**

Los hijos de españoles nacidos en las colonias americanas y todos sus descendientes formaban una élite social. Los criollos fueron encomenderos, hacendados y ganaderos, tuvieron obrajes y fincas urbanas.

Su patrimonio fue transmitido de generación en generación gracias al mayorazgo, derecho concedido al primogénito que lo hacía heredero de todos los bienes de una familia. Así se mantenían unidas y consolidadas todas las posesiones.

### La conformación de la identidad criolla

A inicios del siglo XVII, los criollos tomaron conciencia de su situación particular respecto a los españoles nacidos en la metrópoli. Esto se manifestó en situaciones de conflicto en tres distintos ámbitos:

Conflictos de índole cultural	Conflictos de índole política	Conflictos de índole económica
<p>Los primeros colonizadores, en su mayoría de origen andaluz o extremeño, determinaron en cierta medida las costumbres y el estilo de vida que adoptó la sociedad colonial. Hacia el siglo XVIII se incrementó el número de inmigrantes españoles provenientes de otras regiones – especialmente del norte de España–. Este nuevo sector se acomodó menos a los parámetros de la sociedad colonial y asumió una actitud arrogante y despectiva frente a los naturales del país.</p> <p>En respuesta, los criollos empezaron a crear algunos términos peyorativos como “chapetones” o “godos” para destacar sus diferencias con los españoles recién llegados.</p>	<p>Los criollos rápidamente tomaron conciencia de su situación singularmente desventajosa en el mundo colonial, pues las funciones de gobierno dentro del Virreinato eran encomendadas a los peninsulares que llegaban de la metrópoli.</p> <p>Por ello, reclamaban a la Corona una mayor participación en las funciones de gobierno, pues según su opinión conocían mejor el espacio colonial y sus necesidades que cualquier funcionario venido de España.</p>	<p>Durante muchos años, los descendientes de los conquistadores buscaron obtener la perpetuidad de las encomiendas para mantener su estatus social. No obstante, la Corona percibió que esta medida pondría en peligro su autoridad; por eso, determinó que las encomiendas estuvieran en manos de una familia por dos generaciones, y que después volvieran a poder del Estado. Esta medida perjudicó las expectativas sociales de los criollos y configuró su identidad social, caracterizada por su abierta oposición al poder de la Corona.</p>

### Las estrategias de la élite criolla

El denominador común de la élite criolla era la posesión de una gran riqueza y el inocultable afán de pertenecer a la aristocracia. Para conseguir ese objetivo, desarrollaron varias estrategias:

- La consolidación de la fortuna familiar mediante la creación de mayorazgos (derecho del hijo mayor a heredar todos los bienes de su familia), los cuales aseguraban la preservación del patrimonio por varias generaciones.
- Las alianzas matrimoniales con otros clanes aristocráticos.
- La obtención de un título nobiliario, objetivo que fue facilitado por la Corona española, que agobiada por la falta de ingresos encontró una forma rentable de conseguir fondos a través de la venta de títulos nobiliarios.

El éxito de esta nueva élite fue emulado por las familias criollas de nivel inferior que no pertenecían a la aristocracia, que buscaron otros símbolos de estatus (pertenecer a una orden militar, entrar en la guardia virreinal o ser benefactor de un convento) que les permitiese consolidar el prestigio social.



### La Corona y la élite criolla

El éxito social y económico de los criollos no fue bien visto por la Corona, que siempre sospechó del grado de subordinación y lealtad de sus súbditos americanos. En consecuencia, las autoridades españolas dictaron una serie de medidas para restringir el acceso de los criollos a los cargos públicos. En vista de ello, los criollos –para quienes el ascenso social no era suficiente si no estaba acompañado de la posibilidad de gobernar el territorio que consideraban propio iniciaron una larga batalla por acceder a las altas esferas del poder virreinal en igualdad de condiciones que los españoles peninsulares.



### El poder político de los criollos



La situación empezó a cambiar a partir de una medida impuesta por la propia Corona en 1633 para financiar sus deudas: la venta de cargos públicos. Estos cargos fueron comprados por los criollos adinerados, por lo que la administración pública se llenó de personajes poco preparados para la función que asumían; además, estos buscaban recuperar el dinero invertido al comprar el cargo, por lo que incurrieron en actos de corrupción. A largo plazo, esta práctica deterioró la autoridad real –pues esta comenzaba a ser identificada por la población como injusta y corrupta– y debilitó la calidad del servicio público.

La lucha por el poder político fue mucho más visible en el ámbito de las audiencias, pues la Corona marginó a los criollos del cargo de oidor argumentando que no podían ser imparciales y que carecían de preparación adecuada. Por ello, dichos cargos no se pusieron, inicialmente, a la venta. Pero en 1687 la Corona cambió esa disposición, y así los criollos pudieron acceder masivamente a las audiencias.

### La élite criolla y la nobleza indígena

Los nobles indígenas generalmente se dedicaban a cultivar sus tierras, comerciar sus productos y, en menor medida, producir manufacturas. Si bien no eran el estrato más adinerado entre la élite virreinal, gozaban de prestigio y privilegios, como los de detentar títulos nobiliarios, poseer escudos heráldicos y estar exentos del pago del tributo indígena.

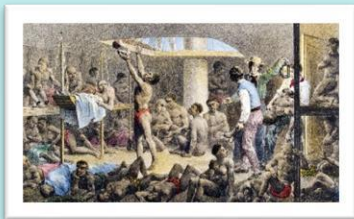
Así, con la finalidad de ennoblescarse, las familias criollas adineradas establecieron alianzas matrimoniales con la nobleza indígena. De acuerdo con el historiador Luis Lumbreras, familias criollas como los Esquivel, los Maldonado y los Betancur se incorporaron a la aristocracia andina mediante este procedimiento.



### La situación de los mestizos

Debido a que muchos de ellos eran hijos “ilegítimos”, los mestizos fueron discriminados. Ello produjo un sentimiento de desarraigo entre ellos, pues no siempre se identificaban con ninguno de los grupos de los que procedían. No obstante, el número de mestizos fue creciendo día a día. Muchos de ellos lograron “españolizarse” –si el dinero o el color de piel se lo permitían–, pero la mayoría de esta población fue rechazada.

### El mundo de los esclavos



Los esclavos africanos, llamados “piezas de ébano”, eran uno de los “productos” de comercialización más cotizados. Secuestrados por comerciantes portugueses, que eran los únicos con derechos sobre las costas africanas, llegaban a América tras largas semanas de viaje en sucias embarcaciones, hacinados, mal alimentados y carentes de higiene.

En el Perú, la mayoría de ellos fueron llevados a la costa y se dedicaron al trabajo en las haciendas azucareras y algodoneras. En Lima, ciudad que concentraba a casi dos tercios de la población africana, se dedicaban, principalmente, al servicio doméstico.

Progresivamente, como resultado de las numerosas denuncias contra los maltratos de sus amos, los esclavos lograron algunos cambios a su favor. Por ejemplo, se prohibieron las mutilaciones, se reguló la cantidad de azotes permitidos, entre otros aspectos.

### La sociedad indígena

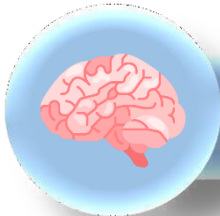
- La **nobleza indígena**, que estaba formada por descendientes de las antiguas panacas reales incaicas y los curacas de los pueblos andinos **Doc. 4**.



- Los **indios prósperos**, que constituían un sector integrado principalmente por artesanos y mercaderes. La mayoría de ellos vivía en las ciudades.



- Los **"indios del común"**, que eran los indígenas tributarios que vivían en el campo, principalmente en las reducciones o pueblos de indios. Se dedicaban, en su mayoría, a la agricultura y ganadería, excepto en los periodos requeridos para trabajar en la mita.



## RETROALIMENTACIÓN

### 1 Lee la información y responde las preguntas.

#### La antipatía entre criollos y españoles

Durante su estadía en Lima en 1713, el viajero francés Amadeo Frezier dejó algunas impresiones sobre los criollos y españoles:

“Por lo que se refiere al ingenio, los criollos de Lima no adolecen de falta de este: tienen vivacidad u disposición para las ciencias; los de la sierra la tienen menos, pero tanto los unos como los otros se creen bastante superiores a los españoles; puede ser que esto sea resultado de la antipatía que reina entre ellos aunque sean súbditos de un mismo monarca. Creo que una de las principales razones de esta aversión es la de ver siempre a esos extranjeros ocupando los primeros cargos del Estado y hacer lo mejor del comercio única ocupación de los blancos, que desdeñan dedicarse a otros oficios y a las artes para las que no tienen gusto”. (Frezier, 1982, p. 214)

¿Cómo se formó la élite criolla en el Virreinato?

---



---



---

¿En qué consistió la identidad criolla que surgió en el siglo XVII?

---



---



---

Según la visión del viajero francés Amadeo Frezier, ¿a qué se debía la antipatía de los criollos por los españoles?

---



---

**2** Completa el siguiente cuadro sobre los conflictos que enfrentaron a criollos y peninsulares durante el siglo XVII.

	Conflictos culturales	Conflictos políticos	Conflictos económicos
Factores			
Efectos			



Analiza el siguiente fragmento **Los indios nobles en el Virreinato** y responde las siguientes preguntas



**3**

**Los indios nobles en el Virreinato**

Los indios nobles, según la reinterpretación católica de los postulados aristotélicos, debían ocupar un lugar destacado dentro de la república de indios, y de hecho los miembros de la élite incaica y algunos señores macroétnicos fueron distinguidos desde los primeros días de la conquista. [...] La Corona consideró como una necesidad la occidentalización de los hijos de los curacas, especialmente de aquellos que heredarían la tiana o silla curacal. Con tal fin, se fundaron los centros de enseñanza de indios nobles, como el de San Francisco de Borja en el Cusco o el colegio Del Príncipe en Lima, siguiendo el mandato de las Leyes de Indias: “Deberán ser llevados (allí) los hijos de los caciques de pequeña edad y encargados a personas religiosas y diligentes que les enseñen y doctrinen en cristiandad, buenas costumbres, pulicia y lengua castellana, y se les asigne renta competente a su crianza y educación”. (Patrucco, 2000, 435-437)



UNIDAD

3

Explicamos el mundo colonial americano



## La reorganización territorial impuesta en el virreinato del Perú

CCSS  
3ro  
Secundaria

PROPÓSITO	COMPETENCIA	CAPACIDADES	EVIDENCIA
Los estudiantes identifican la importancia de las reformas del virreinato y capitanías generales	Construye interpretaciones históricas	<ul style="list-style-type: none"> <li>Interpreta críticamente fuentes diversas.</li> <li>Comprende el tiempo histórico.</li> <li>Elabora explicaciones sobre procesos históricos.</li> </ul>	En esta actividad, los estudiantes completarán el mapa de las nuevas jurisdicciones coloniales
FECHA	ESTUDIANTE	DOCENTE	
CRITERIOS DE EVALUACION			
<ul style="list-style-type: none"> <li>Reconoce el contexto de las reformas y su principales características durante el virreinato</li> <li>Explica las consecuencias de las reformas administrativas</li> <li>Explica el objetivo de las reformas borbónicas con relación a la administración de sus colonias</li> <li>Reconoce en el mapa las nuevas jurisdicciones coloniales instauradas durante el virreinato</li> </ul>			



### EL ASCENSO DE LOS BORBONES

En 1700, el rey español Carlos II, de la dinastía de los Habsburgo, murió sin dejar descendientes. Este hecho ocasionó un conflicto internacional conocido como la guerra de Sucesión española (1701-1713), pues surgieron varios candidatos en Europa para ocupar el trono español. El conflicto culminó con la victoria de Felipe de Anjou de Francia, quien fue coronado como Felipe V de España. Con este monarca se inició el reinado de la dinastía de los Borbones.





## EL CONTEXTO DE LAS REFORMAS

A partir de la segunda mitad del siglo XVII, el Imperio español estaba en decadencia. El sistema mercantilista, basado en el monopolio comercial y la explotación minera, había colapsado y no beneficiaba a la metrópoli. En el ámbito político, el poder alcanzado por los criollos en la burocracia virreinal les otorgó un alto grado de autonomía a las colonias.

Por esta razón, los monarcas borbones aplicaron una serie de medidas durante el siglo XVIII para que la metrópoli recuperara el control de sus posesiones y pudiera volver a aprovechar sus grandes recursos. Estas medidas, conocidas como reformas borbónicas, fueron emprendidas desde 1743, aunque llegaron a su apogeo entre 1776 y 1786.

Las reformas contemplaban dos objetivos generales: la centralización del poder en la monarquía y la uniformización de la estructura política y administrativa de los dominios hispánicos. No obstante, las reformas no lograron concretar sus objetivos por la resistencia de los diversos sectores de la población americana.



## LAS REFORMAS ADMINISTRATIVAS

Las reformas borbónicas se basaron en cuatro principios administrativos claves:

<b>La recuperación del control del Estado sobre la administración pública.</b>	Esto eliminaba la venta de cargos públicos y determinaba el nombramiento exclusivo de españoles en los altos cargos de la burocracia, dejando de lado a los criollos.
<b>La profesionalización de la administración.</b>	Los funcionarios eran nombrados de acuerdo con su preparación y méritos; además, recibían un buen salario para evitar la corrupción.
<b>La modernización de técnicas administrativas.</b>	Se estableció la permanente rendición de informes por parte de las autoridades y la continua fiscalización a través de visitas de funcionarios enviados por la Corona.
<b>La obligatoria e inmediata observancia de la ley.</b>	El control constante de los funcionarios buscaba el cumplimiento estricto de las normas de la Corona. Durante los siglos XVI y XVII, muchas ordenanzas enviadas desde la metrópoli fueron “acatadas, mas no cumplidas” por las autoridades. La labor de los funcionarios del nuevo régimen debía ser: “Obedecer, cumplir e informar de haberlo hecho con rapidez y exactitud”. Sin embargo, los Borbones fueron conscientes de la necesidad de formular leyes racionales, justas, oportunas y claras que respondieran a una realidad comprobada y conocida para poder alcanzar dicha meta.



## LOS NUEVOS VIRREINATOS Y CAPITANÍAS GENERALES

Como parte de la reorganización territorial impuesta por las reformas borbónicas, el Virreinato del Perú fue dividido en nuevas circunscripciones territoriales administrativas:

<b>El Virreinato de Nueva Granada (1717).</b>	Fue disuelto en 1724 y reinstaurado en 1739. Comprendería las audiencias de Quito, Panamá y Santa Fe de Bogotá.
<b>El Virreinato del Río de la Plata (1776).</b>	Abarcaba las audiencias de Charcas y Buenos Aires.
<b>La Capitanía General de Venezuela (1777).</b>	Estaba sujeta a la autoridad del virrey de Nueva Granada.
<b>El Virreinato de Nueva España.</b>	Mantuvo su jurisdicción sobre un extenso territorio, que abarcaba Centroamérica, el Caribe, gran parte de Norteamérica y los dominios españoles en Asia (Filipinas y las islas Marianas).



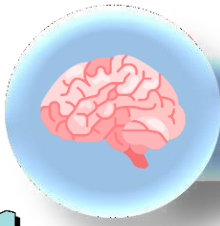
## LAS INTENDENCIAS Y LOS VISITADORES GENERALES

Uno de los objetivos de las reformas era centralizar el poder. En el ámbito político y administrativo, esto se consolidó con la creación de las intendencias, circunscripciones territoriales más extensas que los corregimientos, a los que sustituyeron.

En el Perú se conformaron ocho intendencias a partir de 1784: Lima, Trujillo, Tarma, Huancavelica, Huamanga, Cusco, Puno y Arequipa. A la cabeza de ellas estuvieron los intendentes, quienes tenían la misión de promover la prosperidad económica y el aumento de los ingresos fiscales. Por sus atribuciones de gobierno, justicia, guerra, economía y como vicepatronos de la Iglesia, alcanzaron un nivel de autonomía que socavó la autoridad de los virreyes.

La Corona renovó la institución de las visitas para supervisar el funcionamiento de la administración y verificar la aplicación de las reformas. Así, entre 1765 y 1771, el visitador general José de Gálvez efectuó una exhaustiva investigación en el Virreinato de Nueva España y decretó numerosas destituciones de funcionarios. En 1776, el rey Carlos III encomendó a José Antonio de Areche la visita general al Perú, a Chile y al Río de la Plata, que Jorge Escobedo llevó a término en 1785.





## RETROALIMENTACIÓN

**1** Luego, desarrolla lo que se indica.

### Los objetivos de las reformas borbónicas

Las reformas borbónicas, aplicadas a mediados del siglo XVIII en todo el Imperio español, buscaban reorganizar tanto la península como su relación con los territorios de ultramar. Para la Corona, las transformaciones se plantearon bajo una concepción de actualización de la economía y el Estado. Para América, intentaban recuperar los réditos y atributos del poder que habían delegado los Habsburgo en grupos y corporaciones, colocando directamente a la monarquía y a sus más cercanos colaboradores en la conducción política, administrativa y económica del reino. Tales reformas implicaron un cambio “modernizante” pese a que no tenían como objetivo la construcción de nuevas estructuras, sino la modificación de las existentes. Todo esto, forzado por el influjo que ejerció sobre España el “despotismo ilustrado” y como respuesta a la necesidad de defenderse de los avances efectuados por Inglaterra en industrialización, captación de mercados y rutas comerciales, que debilitaban considerablemente la atrasada economía española. (Estrada, 2015, pp. 132, 133)

¿Cuál fue el objetivo principal de las reformas borbónicas con relación a la administración de sus colonias?

---



---

¿Cómo influyó el contexto económico y social en la aplicación de las reformas borbónicas?

---



---



---

**2** Completa el siguiente cuadro.

Las reformas administrativas de los monarcas borbones (siglo XVIII)		
	Aspectos de gobierno	Aspectos jurídicos
Principios		
Medidas adoptadas		

**EL RETO**

Realiza en el mapa lo siguiente:

- Repasa las fronteras de los virreinos y capitanías generales. Luego, escribe sus nombres.
- Ubica las capitales de cada jurisdicción y escribe sus nombres.
- Escribe el nombre de cada una de las intendencias del Virreinato del Perú.

**3**



**4**

**Analiza y responde.**

¿Cuál fue el principal objetivo de la reforma territorial aplicada por los monarcas borbones en el siglo XVIII?

---



---

¿Qué cambios y permanencias hubo luego de la reorganización territorial?

---



---



---

¿Consideras que esta reorganización territorial afectó los intereses políticos y económicos del Virreinato peruano? Explica

---



---

UNIDAD **3**

Explicamos el mundo colonial americano



**Las reformas borbónicas.**



PROPÓSITO	COMPETENCIA	CAPACIDADES	EVIDENCIA
Los estudiantes reconocen como se desarrollaron las reformas borbónicas durante el siglo XVIII	Construye interpretaciones históricas	<ul style="list-style-type: none"> <li>Interpreta críticamente fuentes diversas.</li> <li>Comprende el tiempo histórico.</li> <li>Elabora explicaciones sobre procesos históricos.</li> </ul>	En esta actividad, los estudiantes elaborarán un organizador visual sobre las reformas Borbónicas
FECHA	ESTUDIANTE	DOCENTE	
.../.../2025			
CRITERIOS DE EVALUACION			
<ul style="list-style-type: none"> <li>Analiza las fases que se desarrollaron durante la reforma económicas y los principales sectores de producción</li> <li>Explica las consecuencias de las reformas borbónicas</li> <li>Explica cómo influyó el establecimiento del libre comercio implementado por los monarcas borbones</li> </ul>			



**FASES DE LA REFORMA ECONÓMICA**

Según el historiador Carlos Lazo, las reformas económicas tuvieron dos fases:

- La primera fase (1728-1760) buscó el incremento de la producción americana, tanto a través de préstamos que estimularan la economía como mediante la aplicación de un sistema proteccionista que gravaba con impuestos las mercancías extranjeras.
- La segunda fase (1761-1800) buscó drenar hacia España las riquezas obtenidas en la primera fase. Para ello, se adoptaron dos medidas:
  - La liberalización del comercio entre España y América (1778). Esto benefició a la metrópoli, ya que mientras América enviaba materias primas, España remitía manufacturas producidas en Europa.
  - La mejora del sistema fiscal. Esto se realizó mediante el aumento de los impuestos y la creación de aduanas.





## LAS REFORMAS EN LOS SECTORES DE LA PRODUCCIÓN

En el sector minero, se implementaron medidas para intensificar la obtención de metales preciosos, como la plata y el oro, a la vez que se pretendía favorecer a los mineros como grupo de profesionales:

- Se crearon escuelas técnicas de minería y se contrataron técnicos y científicos especializados para modernizar la metalurgia y los procesos extractivos.
- Se reformaron las casas de moneda, y la acuñación se mejoró. También se renovó la legislación, que buscó agilizar los trámites y litigios entre mineros.

En el Perú, las medidas trajeron una mejora inicial en la producción, mas, a la larga, fueron un total fracaso, pues los mineros no se consolidaron como grupo independiente, sino que siguieron dependiendo de los mercaderes y sus capitales.

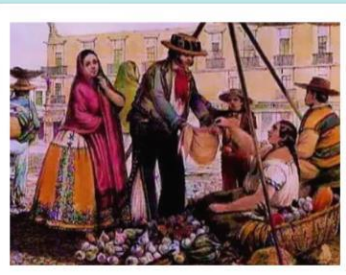


En el sector de la producción agropecuaria, se llegaron a formular algunas reformas, pero nunca se aplicaron. Sin embargo, las exportaciones sí aumentaron, hasta constituir el 25 % del total, especialmente en productos como azúcar, tabaco, cacao, tintes, algodón, así como cueros y pieles.

En la elaboración de manufacturas, América superó la producción manufacturera de la metrópoli, aunque a inicios del siglo XIX, compitió con el creciente número de mercaderías inglesas que llegaban a América.



## REFORMAS COMERCIALES



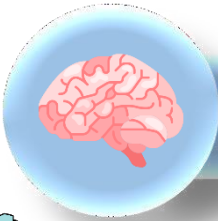
El objetivo de la reforma comercial era recuperar el comercio con sus posesiones de ultramar –arrebátandose a ingleses y franceses– y en combatir el contrabando. Por ello, Carlos III emitió una legislación innovadora (1778), que se caracterizó por la liberalización del comercio, lo que permitió la apertura de nuevos puertos, tanto en España como en América. Con esta disposición, llegó el fin de la Casa de Contratación de Sevilla.

Paralelamente, se gravaron las mercancías extranjeras de manera que las nacionales pudieran competir con ellas, lo que dio inicio a un sistema proteccionista. El comercio entre las colonias hispanoamericanas se intensificó, aunque con algunas restricciones que buscaban proteger el ingreso de productos españoles. Sin embargo, en líneas generales, las reformas fueron un éxito hasta fines del siglo XVIII, en que los productos ingleses fueron sustituyendo a los productos españoles y locales.



## REFORMAS TRIBUTARIAS

Uno de los intereses de la monarquía borbónica fue aumentar la rentabilidad de sus colonias. Para ello, era indispensable reordenar el sistema de recaudación tributaria, cuya eficacia era cuestionada debido a una evidente evasión y fuga de impuestos. Para ello, se crearon las aduanas de Cochabamba, La Paz, Buenos Aires y Arequipa (1774-1780). Paralelamente, fueron sujetos a impuestos productos que antes estaban libres de ellos, como la coca. Estas medidas fueron muy mal recibidas por un amplio sector de la población virreinal que, de alguna manera, se vinculaba al intercambio comercial. Los dueños de minas u obrajes, arrieros e intermediarios, consumidores indígenas, mestizos y criollos manifestaron su descontento a través de protestas colectivas, publicación de pasquines o motines.



## RETROALIMENTACIÓN

**1** Responde las preguntas.

¿Cuál fue el principal objetivo de la reorganización económica realizada por los monarcas borbones?

---



---



---

¿En qué sectores económicos se centraron las reformas borbónicas? ¿Por qué?

---



---



---

**2** Completa el siguiente cuadro.

Las reformas económicas del siglo XVIII		
	Primera fase	Segunda fase
Años que abarcó		



Objetivos		
Medidas adoptadas		

**3** Lee la información y responde las preguntas.

**El establecimiento del libre comercio**

Hacia 1730, el sistema de comercio con flotas había entrado en decadencia, y en 1754 se autorizó el comercio por el cabo de Hornos. En 1765, el rey ordenó que además de Sevilla y Cádiz, otros siete puertos españoles comercializaran con América. En 1778, se decretó la libre navegación entre 13 puertos españoles y 22 americanos. Esto constituyó una gran ventaja para Buenos Aires y Valparaíso, y fue en desmedro del Callao y Lima. [...] Los cambios del siglo XVIII no trajeron el comercio libre, en el sentido de la palabra, pero era el fin del monopolio de Sevilla y de la costa andaluza, así como el término de la preponderancia de Lima en América del Sur. La muerte parcial del monopolio fue favorable al comercio, pues este entre 1778 y 1788 creció en un 700%. (Tamayo, 2013, pp. 155, 156)

¿En qué consistió el libre comercio implementado por los monarcas borbones?

---



---



---

¿Cuáles fueron los principales efectos de la reforma comercial?

---



---



---

**4** Investiga y responde

¿Quiénes eran los Jesuitas?

---



---



---

¿Por qué fueron expulsados del Virreinato?

---

---

---

¿Cuál es tu opinión sobre este suceso?

---

---

---



Elabora un organizador visual sobre las reformas borbónicas



◆ INSTITUCIÓN EDUCATIVA PRIVADA



# II BIMESTRE

# CIENCIAS

# SOCIALES

IV UNIDAD

PROF. MARITZA ZAVALETA CASTAÑEDA



# 3°

# SECUNDARIA

ALUMNO(A):

UNIDAD **4**

Realizamos una mirada geográfica al continente europeo y a los sectores de la economía Peruana



# El espacio europeo

PROPÓSITO	COMPETENCIA	CAPACIDADES	EVIDENCIA
Los estudiantes conocerán las principales características del espacio geográfico de Europa	Gestiona responsablemente el espacio y el ambiente	<ul style="list-style-type: none"> <li>Comprende las relaciones entre los elementos naturales y sociales</li> <li>Maneja fuentes de información para comprender el espacio geográfico y el ambiente</li> <li>Genera acciones para conservar el ambiente local y global</li> </ul>	En esta actividad, los estudiantes elaboraran un organizador visual sobre el tema
FECHA Y SEMANA		INSTITUCION EDUCATIVA	
<b>Criterios de evaluación</b>			
<ul style="list-style-type: none"> <li>Analiza el medio físico de Europa</li> <li>Explica la importancia de formas del relieve constituyen fronteras naturales de Europa</li> <li>Reconoce los ríos atraviesan ciudades capitales de Europa</li> </ul>			

## 01 Situación significativa

Ruth estudiante de la I.E. “.....” del 3ero año de secundaria escucho a su profesora decir que Europa es un continente ubicado enteramente en el hemisferio norte y mayoritariamente en el hemisferio oriental. Las fronteras de Europa están situadas en la mitad occidental del hemisferio norte, limitada por el océano Ártico en el norte, hasta el mar Mediterráneo por el sur. Por el oeste, llega hasta el océano Atlántico. A partir de esta realidad te preguntas **¿Qué aspectos físicos de Europa son los más importantes? ¿Cómo influyen en las condiciones de vida de la población? ¿Cuáles son los principales sectores económicos del Perú?**



### Recomendaciones:

- Mantén la higiene, lávate las manos frecuentemente. Es la manera más efectiva de prevenir el contagio.
- No olvides tener a la mano lapiceros, hojas de papel para tomar apuntes ¡Mejor si son recicladas! Los apuntes y trabajos que realices, los irás archivando en tu portafolio.





## EL PROBLEMA DE LOS LÍMITES

Debido a su condición de “península de Asia”, deriva la dificultad de fijar los límites de Europa por el sector sur oriental, ya que en las restantes direcciones están claramente delimitados por el océano Glaciar Ártico, al norte; el Atlántico, al oeste; y los mares Mediterráneo y Negro, al sur. El límite este se fija en los montes Urales, el río Ural, el mar Caspio y la cordillera del Cáucaso. La frontera sur se ha establecido de manera convencional; por ejemplo, España posee algunos territorios en la parte septentrional africana, y las islas Canarias se sitúan a 1100 km de distancia de la península ibérica, a solo 115 km de la costa africana.



## EL MAPA POLÍTICO DE EUROPA

Europa se organiza en 49 Estados; el más extenso es Rusia (con 4 millones de km<sup>2</sup>, considerando solo el territorio europeo), el más pequeño, Ciudad del Vaticano (con menos de 1 km<sup>2</sup>).



## NOS INFORMAMOS



## EL MEDIO FÍSICO DE EUROPA

El territorio europeo es predominantemente llano, lo que explica la baja altitud media (350 metros). Este continente presenta tres grandes unidades de relieve o franjas diferenciadas:

- Las montañas, macizos y mesetas antiguos. Las montañas más antiguas se localizan en el noroeste y este del continente. Destacan por su magnitud los montes Escandinavos y los montes Urales. En el centro del territorio, se alzan pequeños macizos montañosos y mesetas, como el macizo central francés.
- Las grandes llanuras. Se extienden por el centro y este del continente, desde el norte de Francia hasta la Rusia europea. Esta forma de relieve ocupa la casi totalidad del territorio. Los ríos más importantes de Europa atraviesan esta vasta región natural.
- Las cordilleras alpinas. Son montañas de formación reciente, altas y poco erosionadas. Destacan los Pirineos, los Alpes, los Balcanes, los Cárpatos y la cordillera del Cáucaso. En el Cáucaso se encuentra el volcán Elbrus, el pico más alto de Europa (5642 metros).



### Un espacio propicio para el poblamiento

La escasa altitud del terreno y el predominio de formas suaves hacen que, en general, el relieve europeo no constituya un obstáculo para el asentamiento de la población y el desarrollo de sus actividades. Sin embargo, en algunos lugares ha sido necesario construir puentes y túneles para facilitar las comunicaciones, así como terrazas donde el terreno accidentado limitaba la agricultura.



## LAS COSTAS EUROPEAS

Al norte de Europa, se encuentra el océano Glaciar Ártico; y al oeste, el Atlántico y sus mares anexos (mar del Norte, mar Báltico y mar de Noruega). Al sur, se encuentra el mar Mediterráneo, dividido a su vez en pequeños mares (mar Tirreno, mar Adriático, mar Jónico y mar Egeo). Además, en las costas europeas existe gran cantidad de penínsulas, como la escandinava, la de Anatolia, la ibérica, la itálica y la balcánica. Las islas son numerosas. Entre ellas se encuentran Islandia, las islas británicas, las islas Baleares, Córcega, Cerdeña, Sicilia, Creta y Chipre.



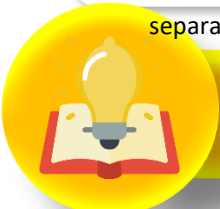


## LOS RÍOS Y LAGOS DE EUROPA

Por Europa fluyen numerosos e importantes ríos. El abundante caudal de muchos de ellos y el relieve llano por el que discurren los convierten en vías de transporte fundamentales.

Las características de los ríos europeos varían mucho de una región a otra:

- Los ríos de la vertiente ártica, como el Pechora y el Divina Septentrional, tienen un abundante caudal. Las frías temperaturas invernales hacen que sus aguas permanezcan heladas durante el invierno.
- Los ríos de la vertiente atlántica, como el Elba, el Rin y el Sena, son muy caudalosos y utilizados para la navegación. El Rin es el principal río navegable.
- Los ríos de la vertiente mediterránea tienen caudales pequeños e irregulares.
- Los ríos que vierten al mar Negro, como el Don, el Dniéper y el Danubio, forman un importante eje de comunicación entre Europa central y Europa oriental.
- Los ríos que vierten al mar Caspio son el Volga, que es el más largo y caudaloso de Europa, y el Ural, que separa el continente europeo del asiático.



## LOS CLIMAS DE EUROPA

Europa se extiende, de norte a sur, entre los 71° y los 35° de latitud norte, lo que explica el dominio de los climas templados. La diversidad del relieve se ve reforzada por diferencias climáticas considerables, resultado de tres grandes conjuntos: oceánico, continental y mediterráneo. Doc. 1, que originan unidades biogeográficas (vegetación y suelo) diferentes. Las regiones climáticas europeas están condicionadas por los siguientes factores:

- Su situación en la zona templada del hemisferio norte.
- Su posición en la margen oriental del océano Atlántico.
- La distribución de los centros de acción (el ciclón de Islandia y el anticiclón de las Azores).

Estos tres factores determinan la temperatura y las Precipitaciones.



## GRANDES REGIONES BIOCLIMÁTICAS

### Europa oceánica o atlántica.

Coincide con las islas británicas y el lado occidental del continente, desde el norte de Portugal hasta el sur de Suecia. Las temperaturas son suaves y la amplitud térmica anual es corta. Las precipitaciones son abundantes y regularmente repartidas a lo largo del año. La vegetación es el bosque atlántico, formado por robles y hayas en el interior, y prados y landas en la zona costera. Debido a su clima benigno y su fértil suelo, ha sido, desde tiempos prehistóricos, poblada intensivamente. Ciudades como Londres (Inglaterra), París (Francia) y Ámsterdam (Holanda) se ubican en la Europa oceánica.



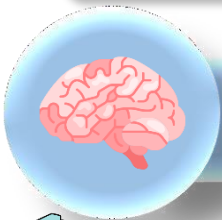
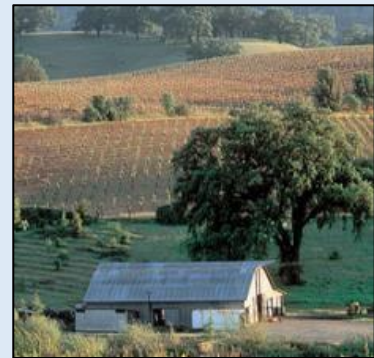
### Europa continental

Ocupa la zona central y oriental de Europa. Las temperaturas son muy contrastadas; destaca la existencia de un invierno largo y frío. Las precipitaciones se registran normalmente durante el verano. La vegetación se dispone en bandas paralelas de norte a sur: tundra de musgos y líquenes junto al círculo polar ártico; a continuación, taiga o bosque de coníferas (abetos); y, finalmente, bosque caducifolio, con praderas y estepas, en el sur. La dureza del clima de la Europa continental produjo que en el pasado no haya sido una región altamente poblada. Ciudades como Moscú (Rusia), Berlín (Alemania) y Viena (Austria) están asentadas en esta región.



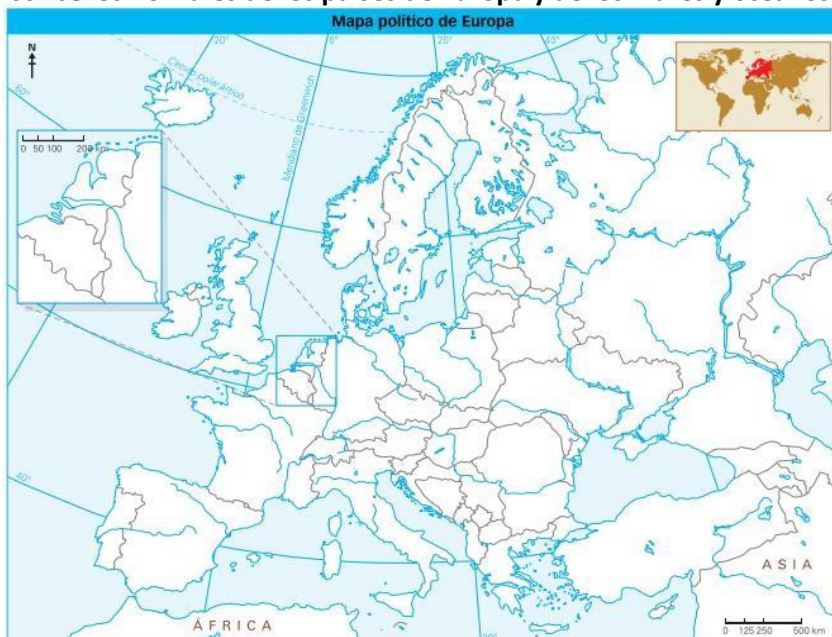
### Europa mediterránea

Se extiende en torno al mar Mediterráneo. Las temperaturas son muy altas en verano y suaves en invierno; las precipitaciones son escasas, sobre todo durante el verano y se concentran en primavera y otoño. La vegetación es el bosque mediterráneo, formado por árboles como encinas y alcornoques y matorrales (garriga, maquis, zarzales, espliegares, aliagares, espartales); en las áreas más secas aparece vegetación arbustiva esteparia. Por sus favorables condiciones climáticas, esta región tiene una alta densidad demográfica; además ha sido la cuna de las dos civilizaciones más importantes de Europa: Grecia y Roma.



## RETROALIMENTACIÓN

**1** Escribe los nombres de los países de Europa y de los mares y océanos.



**2** Completa el siguiente cuadro:

Europa	
Extensión territorial	Número de Estados
Estados más extensos	Estados más pequeños

**3** Observa el mapa luego, responde las preguntas.



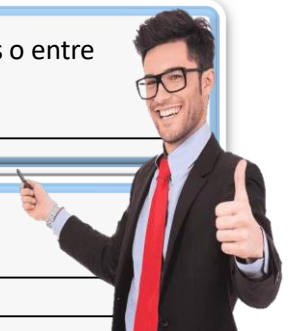
¿Qué formas del relieve constituyen fronteras naturales entre algunos países europeos o entre Europa y Asia? Menciona ejemplos.

\_\_\_\_\_

¿Qué ríos atraviesan ciudades capitales de Europa?

\_\_\_\_\_

\_\_\_\_\_



¿Qué países ocupan las penínsulas más importantes de Europa?

---



---

#### 4 Completa la siguiente sopa de letras.

T	B	A	L	C	A	N	E	S	B	V	Í	N	A	A
F	L	A	R	E	A	F	U	A	I	L	U	L	Ñ	P
Q	D	N	L	U	R	A	R	M	A	R	U	E	I	T
E	B	Í	M	O	T	N	T	O	L	S	D	E	M	A
P	U	L	F	E	P	L	M	L	N	R	I	I	U	A
I	P	O	U	N	D	A	U	Í	E	T	S	Q	A	A
R	R	E	R	Á	E	F	N	C	E	T	E	O	V	A
I	E	T	E	R	I	E	A	M	I	L	S	R	E	P
N	L	I	Á	R	P	A	L	A	A	R	U	N	A	N
E	I	E	I	E	N	Q	P	E	C	S	G	A	I	O
O	E	L	S	T	I	S	E	S	N	O	N	A	R	N
S	V	B	L	I	R	G	S	A	E	E	E	S	S	A
A	E	R	A	D	R	A	T	L	Á	N	T	I	C	O
E	A	U	S	E	R	R	S	E	L	A	R	U	O	C
R	S	S	Í	M	V	A	T	I	C	A	N	O	R	U

Palabras a encontrar:

- PENÍNSULA
- ATLÁNTICO
- MEDITERRÁNEO
- URALES
- FRONTERA
- VATICANO
- PIRINEOS
- ALPES
- BALCANES
- ELBRUS
- AGRICULTURA
- ISLAS
- CERDEÑA
- RELIEVE



Realizarán un organizador visual sobre el tema, luego expondrán el tema en clases



UNIDAD **4**

Realizamos una mirada geográfica al continente europeo y a los sectores de la económicos peruanos



# Las regiones de Europa

PROPÓSITO	COMPETENCIA	CAPACIDADES	EVIDENCIA
Los estudiantes analizan las regiones de Europa y sus principales características	Gestiona responsablemente el espacio y el ambiente	<ul style="list-style-type: none"> <li>Comprende las relaciones entre los elementos naturales y sociales</li> <li>Maneja fuentes de información para comprender el espacio geográfico y el ambiente</li> <li>Genera acciones para conservar el ambiente local y global</li> </ul>	En esta actividad, los estudiantes explicaran las características de un país europeo
FECHA Y SEMANA		INSTITUCION EDUCATIVA	
Criterios de evaluación			
<ul style="list-style-type: none"> <li>Reconoce las regiones principales de Europa</li> <li>Identifica los países que conforman las tres regiones europeas</li> </ul>			



## LA REGIÓN OCCIDENTAL

La población de la región occidental es predominantemente indoeuropea, de religión cristiana (católica o protestante) o agnóstica, y hablan lenguas romances (castellano, portugués, francés, italiano, etc.) o germánicas (inglés, alemán, etc.). En el norte aún subsisten algunos pueblos autóctonos, como los lapones. Tras la Segunda Guerra Mundial, se pusieron en marcha diversas alianzas de carácter político, militar y económico que culminaron con la creación de la Unión Europea (UE), a la que pertenecen hoy la mayoría de los países europeos. Los países de la UE tienen los índices de desarrollo humano más altos del mundo. La UE es, junto a la América anglosajona y Japón, una de las áreas de mayor actividad económica mundial. Así, por ejemplo, es la primera potencia comercial del mundo, con casi una cuarta parte de los intercambios comerciales, y aporta en torno a un 28 % de la riqueza total mundial. Los países europeos de la región occidental tienen, en general, un buen desarrollo económico y cultural, un alto grado de industrialización y urbanización, y un considerable nivel de bienestar. Sin embargo, existen grandes diferencias dentro del territorio europeo más desarrollado.

## LAS REGIONES DE EUROPA



### 1. Europa y su división regional

Europa es uno de los continentes más desarrollados del mundo. Se ubica en el hemisferio norte y limita con el océano Glacial Ártico al norte, el océano Atlántico al oeste, Asia al este y el mar Mediterráneo al sur.

Debido a sus características físicas, culturales, históricas y económicas, Europa se divide en varias regiones:

- Europa Occidental
- Europa Oriental
- Europa Septentrional
- Europa Meridional
- Europa Central

Cada región posee diferentes idiomas, climas, costumbres y niveles de desarrollo.

### 2. REGIONES DE EUROPA

#### A. EUROPA OCCIDENTAL

Está conformada por países con gran desarrollo económico e industrial.

#### Países principales:

- Francia
- Reino Unido
- Bélgica
- Países Bajos

- Irlanda
- Luxemburgo

**Características:**

- Alto desarrollo tecnológico e industrial.
- Importantes centros financieros y comerciales.
- Predomina el clima templado oceánico.
- Gran influencia cultural y política mundial.

**Actividades económicas:**

- Industria
- Comercio internacional
- Turismo
- Servicios financieros

**B. EUROPA ORIENTAL**

Comprende países ubicados hacia el este del continente europeo.

**Países principales:**

- Rusia
- Ucrania
- Bielorrusia
- Moldavia
- Rumanía
- Bulgaria

**Características:**

- Amplias llanuras y clima continental.
- Importancia de la agricultura y minería.
- Algunos países estuvieron bajo influencia soviética.
- Presenta desigualdades económicas.

**Actividades económicas:**

- Agricultura
- Ganadería
- Extracción minera
- Industria pesada

**C. EUROPA SEPTENTRIONAL**

También llamada Europa del Norte.

**Países principales:**

- Noruega
- Suecia
- Finlandia
- Dinamarca
- Islandia

**Características:**

- Clima frío y presencia de bosques.
- Alta calidad de vida.
- Uso avanzado de tecnología.
- Respeto al medio ambiente.

**Actividades económicas:**

- Pesca
- Industria forestal
- Energía hidroeléctrica
- Turismo natural

**D. EUROPA MERIDIONAL**

Conocida como Europa del Sur.

**Países principales:**

- España
- Italia
- Grecia
- Portugal

**Características:**

- Predomina el clima mediterráneo.
- Gran riqueza histórica y cultural.
- Desarrollo del turismo.
- Agricultura de productos mediterráneos.

**Actividades económicas:**

- Turismo
- Agricultura (vid, olivo, cítricos)
- Comercio

- Pesca

### **E. EUROPA CENTRAL**

Se ubica entre Europa Occidental y Oriental.

#### **Países principales:**

- Alemania
- Austria
- Polonia
- Suiza
- Hungría
- República Checa

#### **Características:**

- Región altamente industrializada.
- Importante red de transportes.
- Gran producción manufacturera.
- Alta densidad poblacional.

#### **Actividades económicas:**

- Industria automotriz
- Comercio
- Tecnología
- Servicios

### **3. IMPORTANCIA DE LAS REGIONES EUROPEAS**

Las regiones de Europa son importantes porque:

- Concentran grandes potencias económicas.
- Influyen en la política mundial.
- Poseen una gran riqueza cultural e histórica.
- Mantienen relaciones comerciales con todo el mundo.
- Son centros de innovación científica y tecnológica.

### **4. LA UNIÓN EUROPEA**

La Unión Europea (UE) es una organización formada por varios países europeos con el objetivo de fortalecer la economía, el comercio y la cooperación entre sus miembros.

#### **Objetivos:**

- Facilitar el comercio.
- Mantener la paz entre los países.
- Promover el desarrollo económico.
- Permitir la libre circulación de personas.

#### **Moneda:**

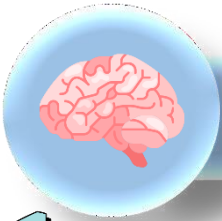
Muchos países utilizan el euro (€).

### **5. VOCABULARIO GEOGRÁFICO**

- **Región:** espacio con características comunes.
- **Industrialización:** desarrollo de industrias.
- **Clima mediterráneo:** clima con veranos secos e inviernos suaves.
- **Economía:** actividades relacionadas con producción y comercio.
- **Unión Europea:** organización política y económica europea.

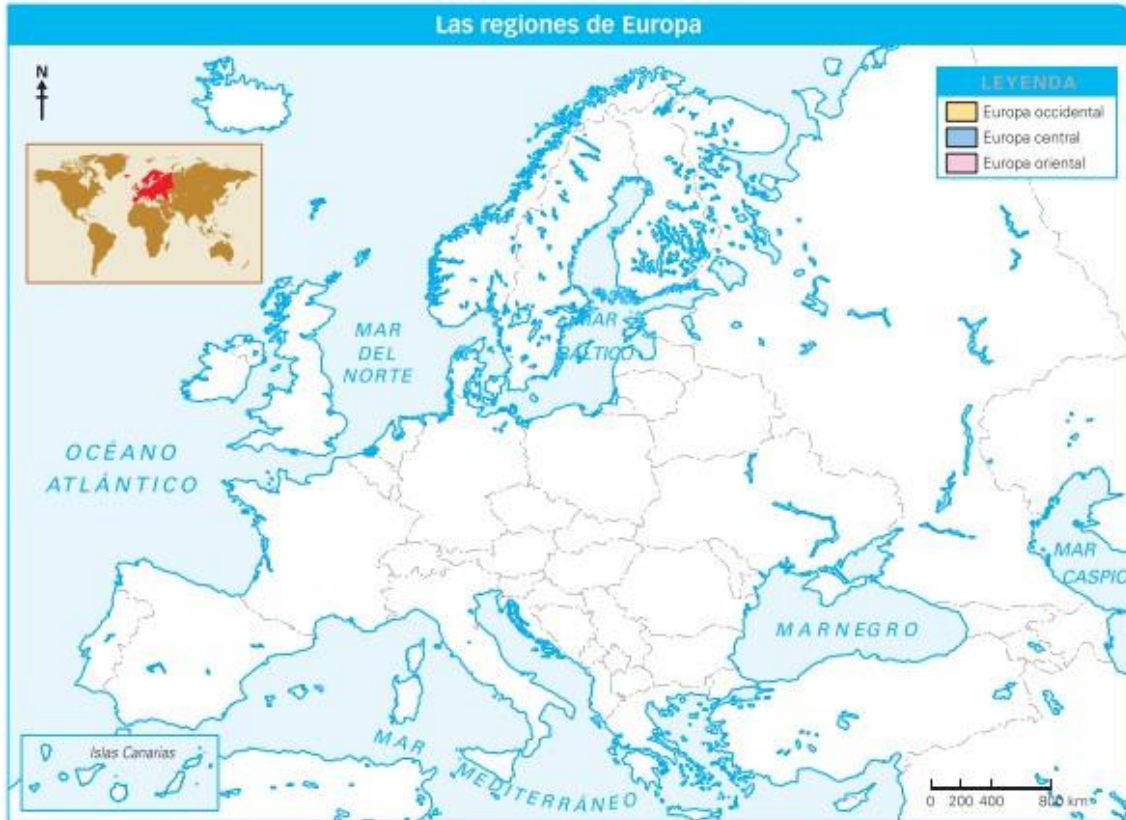
### **6. CONCLUSIÓN**

Europa presenta diversas regiones con características físicas, culturales y económicas propias. Algunas destacan por su gran desarrollo industrial, mientras otras sobresalen por su riqueza histórica, agrícola o turística. La cooperación entre los países europeos ha permitido convertir a Europa en uno de los continentes más influyentes del mundo.



## RETROALIMENTACIÓN

**1** Colorea el mapa de las tres regiones de Europa según la leyenda.



**2** Completa el siguiente cuadro con los nombres de los países que conforman las tres regiones europeas.

Europa occidental	Europa central	Europa oriental

**3** ¿Cuántos son los países que conforman Europa? nómbralos

**4** Completa la siguiente sopa de letras.

R	E	T	N	E	N	I	T	N	O	C	C	T	C	A
S	O	I	R	O	T	N	O	M	O	R	P	L	I	I
M	E	E	L	D	R	G	U	E	R	R	A	U	M	S
S	E	O	S	A	D	A	N	E	S	N	E	R	A	E
P	P	S	E	R	E	O	O	S	O	O	D	B	C	U
O	T	I	L	D	T	O	R	I	P	R	E	A	O	R
B	P	O	A	O	T	E	R	A	A	E	E	N	E	O
L	U	O	E	D	V	T	T	T	S	S	I	L	P	
A	N	I	T	B	N	A	S	D	I	P	S	Z	P	A
C	S	V	B	E	R	E	Q	Ó	I	A	A	A	M	E
I	C	C	T	N	N	A	N	U	I	Ñ	E	C	E	Ñ
Ó	I	P	L	E	T	C	B	Ó	I	A	U	I	S	M
N	E	E	I	T	I	B	I	E	P	A	T	Ó	E	L
S	L	B	I	D	C	O	S	A	I	A	C	N	D	N
A	E	S	C	Z	P	O	S	T	P	P	J	D	N	O

Palabras a encontrar:

- POBLACIÓN
- GUERRA
- POTENCIA
- JAPÓN
- URBANIZACIÓN
- BIENESTAR
- SEPTENTRIONAL
- CONTINENTE
- EUROPA
- ESPAÑA
- ENSENADAS
- PROMONTORIOS
- DESEMPLEO
- ESLOVAQUIA



Elige un país europeo y describe sus principales características, no te olvides de exponerlo



UNIDAD **4**

Realizamos una mirada geográfica al continente europeo y a los sectores de la económicos peruanos



# La demografía de Europa



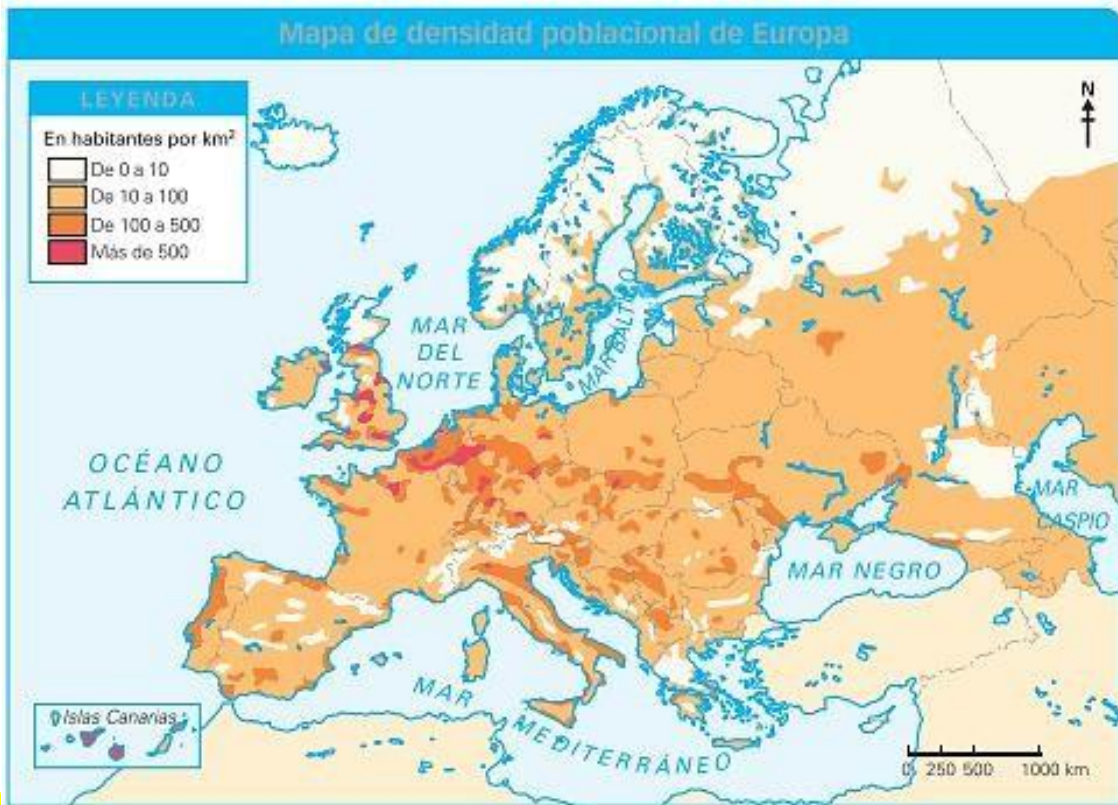
PROPÓSITO	COMPETENCIA	CAPACIDADES	EVIDENCIA
Los estudiantes analizan los aspectos de la demografía Europea	Gestiona responsablemente el espacio y el ambiente	<ul style="list-style-type: none"> <li>Comprende las relaciones entre los elementos naturales y sociales</li> <li>Maneja fuentes de información para comprender el espacio geográfico y el ambiente</li> <li>Genera acciones para conservar el ambiente local y global</li> </ul>	En esta actividad, los estudiantes completaran un esquema sobre las características de la población europea
FECHA Y SEMANA		INSTITUCION EDUCATIVA	
<b>Criterios de evaluación</b>			
<ul style="list-style-type: none"> <li>Analiza la densidad poblacional de Europa</li> <li>Reconoce las características de la población de Europa</li> </ul>			



## UN CONTINENTE MUY POBLADO



Actualmente, con 743 millones de habitantes, que equivalen al 12,4 % de la población mundial, Europa es el cuarto continente más poblado del planeta. En cambio, en términos relativos, es el segundo continente más densamente poblado, ya que su población se reparte por un territorio pequeño. El predominio del relieve llano y su situación en un medio templado ha favorecido el asentamiento de la población desde hace milenios. Las zonas más densamente pobladas son las cuencas del Rhur y del Rin, donde se alcanzan las densidades más altas de Europa, pues superan los 500 hab./km<sup>2</sup>. Junto a esta área también poseen elevada densidad los valles del Po y del Danubio, la zona del Benelux, las regiones británicas del norte de Inglaterra, Midlands y Londres. Las zonas menos pobladas son los países y regiones situados por encima del paralelo 60°, como Islandia, Noruega, etc., y las zonas montañosas, como los Pirineos, los Alpes y el Cáucaso. Por otra parte, Europa es el continente más urbanizado. Tres cuartas partes de los europeos viven en ciudades. Las principales metrópolis europeas son Moscú, Londres, París, Madrid y Berlín. En Europa se localizan dos de las cinco grandes megalópolis actuales: la megalópolis renana (desde Ámsterdam a Stuttgart) y la megalópolis londinense, que superan los treinta millones de habitantes.



## CARACTERÍSTICAS DE LA POBLACIÓN EUROPEA

La población europea presenta las siguientes características:

<b>Un crecimiento lento</b>	Esto se debe a los bajos índices de natalidad de la población europea. En la actualidad, la tasa global de fecundidad es de 1,4 hijos, a diferencia de África, por ejemplo, cuya tasa global de fecundidad asciende a 5,1 hijos por mujer.
<b>Envejecimiento poblacional</b>	El número de personas mayores de 65 años es muy elevado en Europa. Este hecho obedece a tres factores: el descenso de la tasa de crecimiento natural, el descenso de la mortalidad y el aumento de la esperanza de vida al nacer, que se sitúa en 86 años para las mujeres y en 80 para los hombres.
<b>Una población predominantemente urbana</b>	En el continente europeo, la población urbana (el 80 % aproximadamente) predomina sobre la rural.
<b>Un alto porcentaje de inmigrantes</b>	Europa acoge a un número cada vez mayor de inmigrantes. Alemania, Francia y el Reino Unido han sido tradicionalmente los principales países receptores de inmigrantes. Pero, a comienzos del siglo XXI, España e Italia se convirtieron en los destinos prioritarios. Respecto al origen de los inmigrantes, en la segunda mitad del siglo pasado la mayoría de ellos procedía de Turquía y de países africanos, aunque también se establecieron en Europa muchos asiáticos, sobre todo chinos. En las últimas décadas, se han



	sumado con fuerza los emigrantes de Latinoamérica, en especial de Ecuador y Colombia.
<b>Un abanico de culturas</b>	Europa es un continente rico en diversidad cultural, que se manifiesta en la riqueza de sus lenguas, tradiciones y costumbres, gastronomía, arte, etc.
<b>Un espacio plurilingüe</b>	En el territorio se hablan numerosas lenguas, pero solo 20 son consideradas oficiales en el ámbito de la Unión Europea. El inglés es la lengua más hablada; el 47 % de la población puede comunicarse en este idioma, que es la lengua materna del 16 % de los habitantes.
<b>Un espacio de múltiples confesiones religiosas</b>	El cristianismo es la religión mayoritaria, aunque, según un estudio realizado en el 2015 por la empresa WIN-Gallup International, un elevado porcentaje de la población europea no practica ninguna religión. En los países del norte, predomina el protestantismo; en los países del este, el cristianismo ortodoxo; y en Europa meridional, central y occidental, el catolicismo. También se profesan otras religiones, como el judaísmo y el islam. Esta última religión tiene cada vez más presencia en Europa debido a la creciente inmigración de musulmanes.

## UN CONTINENTE PREDOMINANTEMENTE URBANO

### Las ciudades europeas

En la actualidad, el crecimiento de las actividades terciarias ha transformado las ciudades en importantes centros de servicios. La progresiva mejora de los transportes y las comunicaciones las ha relacionado cada vez más entre sí, dando lugar a la formación de una red de ciudades o red urbana. Algunas de ellas destacan por sus actividades predominantes. Por ejemplo, existen ciudades industriales (Bilbao, en España), turísticas (Venecia, en Italia), universitarias (Oxford, en el Reino Unido) y administrativas (Ginebra, en Suiza). Las ciudades son diferentes por su origen, morfología, función (industrial, administrativa, turística y universitaria) y tamaño. La ciudad europea es una ciudad vieja, marcada por la historia, cuyo pasado se remonta en ocasiones a la Antigüedad. Así, el casco histórico ocupa la zona central de la ciudad y en él se concentran los monumentos, las casas antiguas y las calles de viejo trazado. La clase alta reside en las ampliaciones del siglo XIX y en las áreas suburbanas, mientras que las clases medias y bajas habitan en otros barrios dentro de la ciudad o en los alrededores de esta. Las actividades económicas también tienen una localización determinada dentro de la ciudad: en general, los servicios se concentran en el centro, y la industria, en las zonas periféricas.

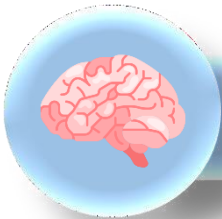
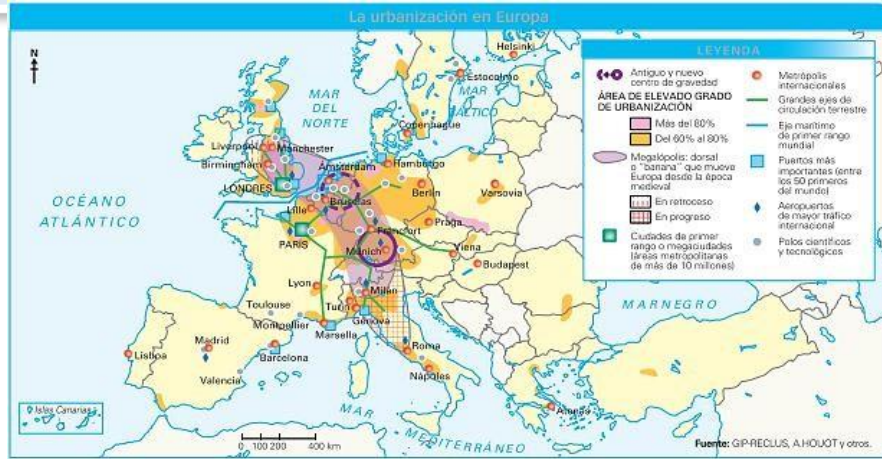
### Las grandes aglomeraciones urbanas

Hay dos tipos de aglomeraciones:

<b>Las áreas metropolitanas</b>	Están formadas por una metrópoli dominante que en su crecimiento ha englobado una serie de centros urbanos de menor jerarquía. Estos centros funcionan principalmente como áreas residenciales –llamadas ciudades dormitorio– de la población que diariamente se dirige a la ciudad principal. Ejemplos de áreas metropolitanas son París, Londres, Milán y Madrid
<b>Las conurbaciones</b>	Son áreas urbanas formadas por varias aglomeraciones en las que cada una cumple una función específica dentro del conjunto. Destaca la conurbación del área del Randstad holandés, en los Países Bajos, compuesta por tres áreas urbanas. Cada una de ellas cumplen una función: Rotterdam es un puerto y centro de la industria y comercio; La Haya es la capital política y Ámsterdam es el centro cultural y turístico

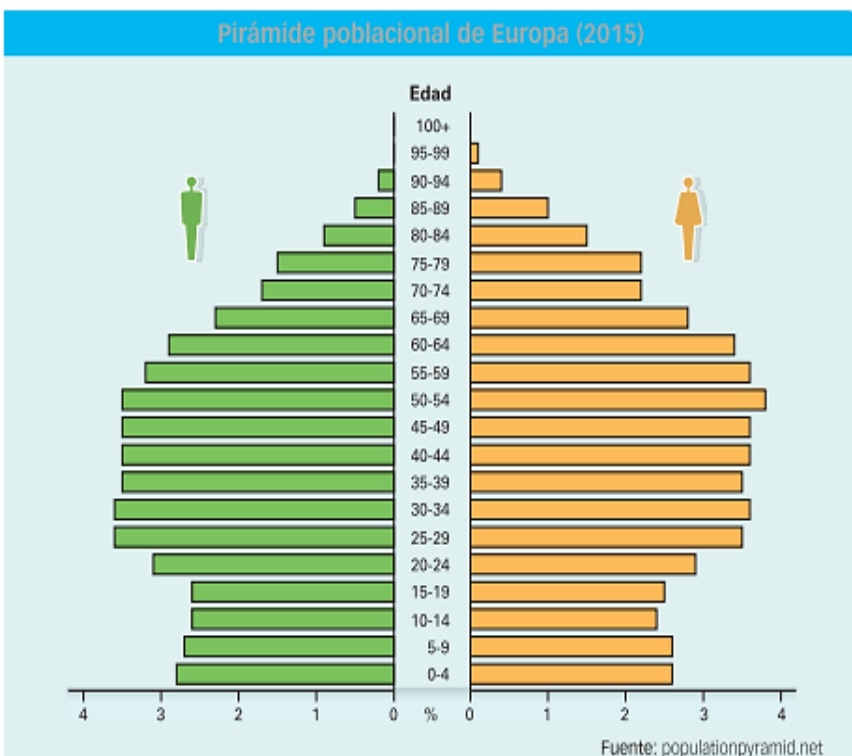
### Europa, el continente de las comunicaciones

Europa cuenta con una fluida red de transporte marítimo, aéreo y terrestre, lo cual permite que los distintos países estén permanentemente comunicados y estimula el crecimiento comercial, turístico e industrial. Como muestra, solo en Alemania hay alrededor de 231 000 km de carreteras. Las vías se combinan con una serie de medios considerados maravillas tecnológicas de nuestro tiempo. Por ejemplo, el Eurostar, el AVE (Alta Velocidad Española) y el TGV (Train a Grand Vitesse), son trenes que alcanzan una velocidad de hasta 300 km/h.



## RETROALIMENTACIÓN

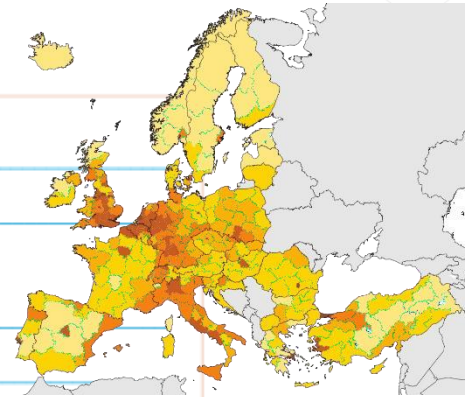
**1** Observa el siguiente gráfico. Luego, aplica la técnica para analizar una pirámide poblacional y completa la ficha de análisis.





**Ficha de análisis**

1. Título del gráfico: \_\_\_\_\_
  2. Año del estudio: \_\_\_\_\_
  3. Ejes de la pirámide:
    - Eje vertical: \_\_\_\_\_
    - Eje horizontal: \_\_\_\_\_
  4. Grupos poblacionales:
    - De mayor dimensión: \_\_\_\_\_
    - De mediana dimensión: \_\_\_\_\_
    - De menor dimensión: \_\_\_\_\_
  5. Conclusión: \_\_\_\_\_
- \_\_\_\_\_
- \_\_\_\_\_
- \_\_\_\_\_
- \_\_\_\_\_



**Ahora completemos el siguiente esquema sobre la población europea**



**Completa el esquema.**



UNIDAD **4**

Realizamos una mirada geográfica al continente europeo y a los sectores de la económicos peruanos



# Agentes económicos



PROPÓSITO	COMPETENCIA	CAPACIDADES	EVIDENCIA
Los estudiantes reconocerán la importancia de los agentes económicos en el rol de la economía	Gestiona responsablemente los recursos económicos.	<ul style="list-style-type: none"> <li>Comprende las relaciones entre los elementos del sistema económico y financiero</li> <li>Toma decisiones económicas y financieras</li> </ul>	En esta actividad, los estudiantes completaran un cuadro sobre las actividades económicas
FECHA Y SEMANA		INSTITUCION EDUCATIVA	
Criterios de evaluación			
<ul style="list-style-type: none"> <li>Reconoce las principales características de los agentes económicos</li> <li>Identifica el rol de la familia en la economía, empresa y estado</li> </ul>			

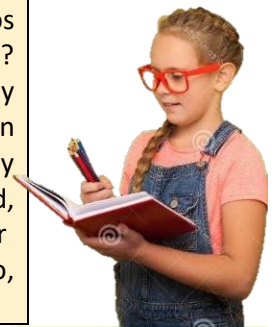


## AGENTES ECONÓMICOS

Una vez que hemos entendido qué son los factores productivos, ya podemos volver la mirada a los protagonistas de la actividad económica. Podemos distinguir en toda economía tres tipos de agentes económicos, que se distinguen por la función económica que cumplen y el tipo de decisión que realizan:

<p>Las familias</p>	<p>Son los agentes económicos que deciden qué consumir. En definitiva, son sus necesidades, satisfechas mediante el consumo, las que mueven la economía. Además, las familias poseen los factores de producción, especialmente el trabajo. Si ponen esos factores de producción a disposición de quien los necesite recibirán una retribución o remuneración, a la que en general se llama renta. No obstante, se suelen distinguir las rentas que reciben los distintos factores de producción:</p> <p>La renta de la tierra suele llamarse sencillamente renta, o se emplean términos más específicos como alquiler, etc.</p> <p>La renta del trabajo es fundamentalmente el salario.</p> <p>Las rentas del capital pueden recibir, según el caso, el nombre de interés, dividendo...</p>
---------------------	---

Las empresas		<p>Son los agentes económicos que se encargan de producir y distribuir los bienes y servicios haciendo uso de los factores productivos. Son las responsables de tomar tres tipos de decisiones:</p> <p>¿qué producir y en qué cantidad?                  ¿cómo producirlo?                  ¿para quién producirlo?</p> <p>Lo que obtienen a cambio es el beneficio.</p>
El Estado		<p>Es un agente económico que realiza varias funciones fundamentales:</p> <p>Regula la economía, o sea, fija unas reglas del juego que limitan en mayor o menor medida lo que se puede y no se puede hacer.</p> <p>Redistribuye los recursos económicos entre los miembros del sistema económico. ¿cómo hace eso?</p> <p>En primer lugar, recauda impuestos a las familias y empresas. En segundo lugar, invierte lo recaudado en proporcionar a las familias y empresas bienes y servicios públicos (infraestructuras, sanidad, educación, seguridad...), así como en proporcionar subvenciones o ayudas (subsidio de desempleo, becas, pensiones...).</p>

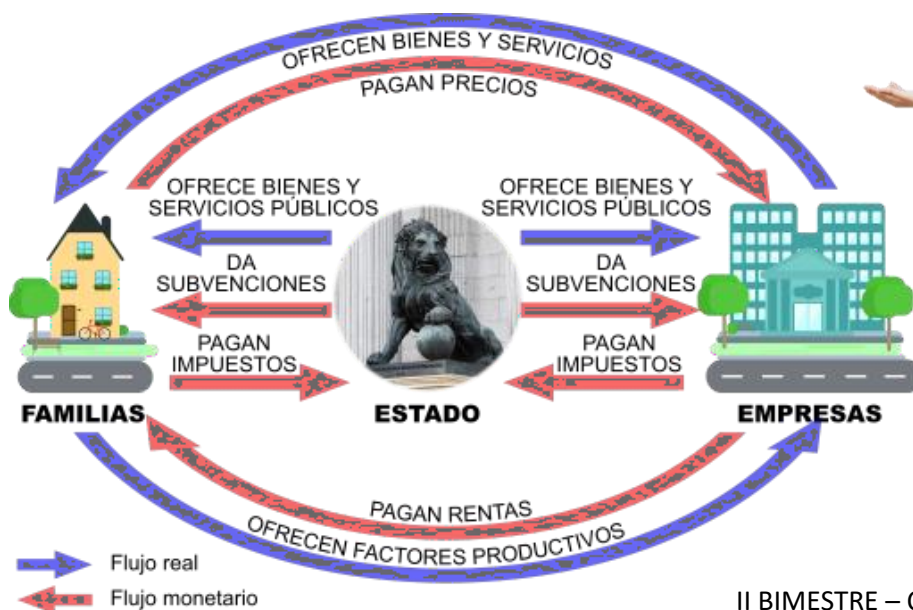


## FLUJO CIRCULAR DE LA RENTA

Todas estas relaciones económicas que hemos descrito entre estos tres agentes crean lo que se llama el flujo circular de la renta. Este permite representar las relaciones entre los agentes económicos como un flujo en dos direcciones opuestas:

- En una dirección fluyen los bienes y servicios;
- En la dirección opuesta fluyen los pagos en dinero.

Puedes verlo en esta gráfica:



Aun cuando las familias son las unidades consumidoras representativas y las empresas las unidades productoras es necesario considerar la dualidad en el comportamiento de ambos agentes económicos. Estos agentes se encuentran estrictamente relacionados entre sí, ya que cada uno depende del otro

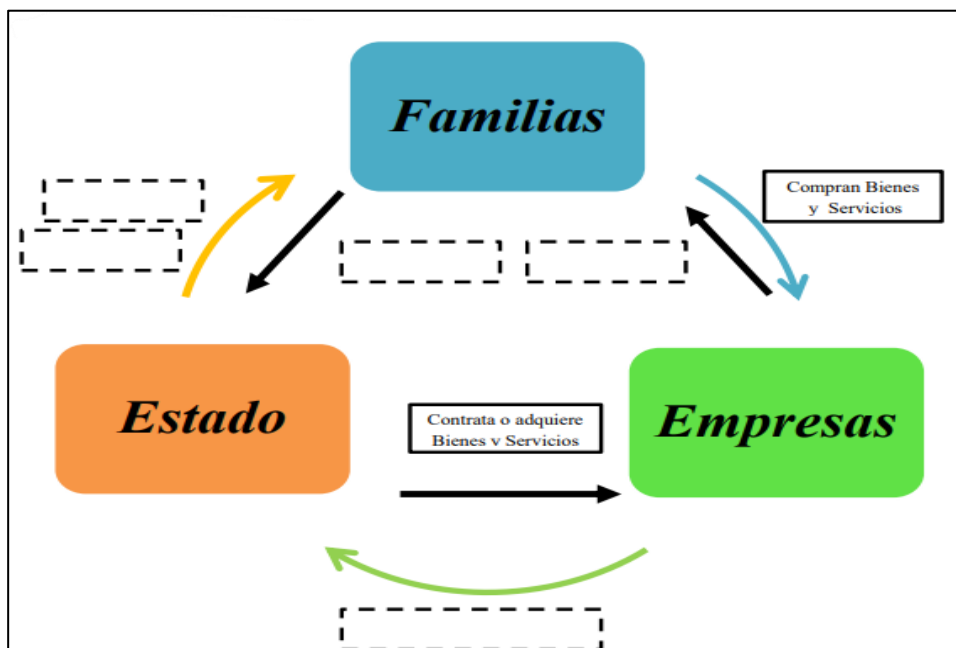


## RETROALIMENTACIÓN

**1** Explica la función de cada agente en el flujo de mercados y agentes.

Unidades consumidoras	Unidades productoras	Unidades reguladoras

**2** A partir de la explicación realizada en la tabla, clasifiquen estos movimientos (por ejemplo, flujo de bienes y servicios, de trabajo, de dinero). Luego, completen con estas clasificaciones el siguiente circuito sobre la circulación y relación de estas acciones entre los distintos agentes.



**3** Observa el circuito e identifica posibles nudos críticos y responde las siguientes preguntas.

¿Qué ocurre con el circuito si hay desempleo o bien el empleo es precario?

\_\_\_\_\_

\_\_\_\_\_

\_\_\_\_\_



¿Qué consecuencias tiene que no se paguen al Estado todos los impuestos que la ley establece?

\_\_\_\_\_

\_\_\_\_\_

\_\_\_\_\_

¿Cómo puede afectar a las familias el que las empresas decidan disminuir sus costos bajando el sueldo de sus trabajadores?

\_\_\_\_\_

\_\_\_\_\_

**4** Completa la siguiente sopa de letras.

A	D	E	N	Ó	E	O	I	E	A	P	E	U	R	T
S	D	I	I	A	D	C	S	S	R	R	N	S	C	Ó
R	O	D	A	S	A	E	O	O	D	E	S	A	E	O
N	A	T	E	J	C	V	C	I	A	F	M	N	A	E
P	E	R	U	T	S	I	D	B	S	E	Y	S	U	G
E	I	C	X	B	E	N	I	C	T	R	S	D	N	O
O	S	E	E	S	I	I	D	S	N	E	A	I	U	S
B	E	I	A	S	C	R	I	A	R	N	G	Ó	M	E
D	N	E	V	P	I	S	T	V	R	C	E	A	E	N
E	I	N	L	A	U	D	I	U	N	I	N	E	A	E
E	R	E	U	O	Í	C	A	I	N	A	T	C	T	I
O	E	U	O	C	I	V	S	D	T	S	E	C	S	B
E	C	O	N	O	M	Í	A	I	E	A	S	A	A	O
E	A	R	S	N	I	I	N	D	A	S	Í	S	T	S
I	N	Ó	I	C	A	C	U	D	E	M	Ó	D	I	E

Palabras a encontrar:

- AGENTES
- SISTEMA
- NECESIDADES
- REFERENCIAS
- BIENES
- SERVICIOS
- ECONOMÍA
- EDUCACIÓN
- TRIB



Completemos el siguiente cuadro con referencia al tema

Agente económico	Concepto	Ejemplo
Familias(consumidor)		
Empresa (productor)		
Estado (supervisor)		