

◆ INSTITUCIÓN EDUCATIVA PRIVADA



I BIMESTRE

CIENCIAS SOCIALES

PROF. MARITZA ZAVALETA CASTAÑEDA



**4°
SECUNDARIA**

ÍNDICE - 4° SECUNDARIA

I UNIDAD

01	CONOCIENDO EL LIBERALISMO Y EL NACIONALISMO	1
02	CAPITALISMO Y REVOLUCIÓN INDUSTRIAL: SEGUNDA REVOLUCIÓN	6
03	LA SOCIEDAD INDUSTRIAL: FORMACIÓN DE LA CLASE OBRERA	10

II UNIDAD

04	ASIA: UN CONTINENTE MUY DIVERSO	14
05	OCEANÍA: UN CONTINENTE INSULAR	19
06	CRECIMIENTO ECONÓMICO Y BIENESTAR, EL PBI	25
07	EL ESTADO Y LA ECONOMÍA: FALLOS EN EL MERCADO	31

UNIDAD **1**

Conociendo el Nacionalismo e industrialización



Conociendo el liberalismo y el nacionalismo

PROPÓSITO	COMPETENCIA	CAPACIDADES	EVIDENCIA
Los estudiantes conocerán las diferencias entre los modelos políticos y sociales en Europa y Estados Unidos.	Construye interpretaciones históricas.	<ul style="list-style-type: none"> Interpreta críticamente fuentes diversas. Comprende el tiempo histórico. Elabora explicaciones sobre procesos históricos. 	En esta actividad, los estudiantes explican las diferencias entre los modelos políticos y sociales en Europa y Estados Unidos.
CRITERIOS DE EVALUACION			
<ul style="list-style-type: none"> Explica la relación entre los siguientes conceptos: - liberalismo - burguesía - libertad del individuo - orden feudal Explica la importancia histórica del surgimiento del liberalismo político Explica las diferencias entre los modelos políticos y sociales en Europa y Estados Unidos 			

01 Situación significativa

El nivel de industrialización de un país está directamente relacionado con la calidad de vida de sus habitantes. En los países con un alto nivel de actividad, los ciudadanos tienen acceso a una mejor educación y a buenos empleos básicamente porque tienen la capacidad de generar mucha riqueza. Rosa estudiante del 4to grado de secundaria de la I.E..... indica que su prima vive en Lares (provincia de Calca) y aquí ocurre todo lo contrario, sucede que es una de las regiones más pobres del Perú, donde no hay tantos recursos económicos y casi no hay señal de internet, Rosa sabe que son varios los factores que influyen en los niveles de industrialización de un país. Uno es la matriz productiva histórica. Ante ello se pregunta **¿a que llamamos industrialización? ¿ Como surgió la industrialización?**





EL LIBERALISMO POLÍTICO EUROPEO

Esta corriente de pensamiento tuvo sus orígenes en el siglo XVII como fundamento teórico del parlamentarismo inglés. El filósofo John Locke (1632-1704) definió los principios básicos del liberalismo:

- La libertad, que se reflejaba en el reconocimiento de los principales derechos de las personas.
- La igualdad ante la ley, idea contraria a los privilegios de los estamentos.
- La propiedad como criterio de diferenciación social, concepto que consideraba que solo los que poseían propiedades contribuían al Estado y, por eso, únicamente ellos tenían derecho a participar en el sistema político (sufragio censitario).

Durante el siglo XIX, la práctica del liberalismo político fue desigual en el mundo occidental. En los países europeos occidentales –Francia, España y Alemania–, fue adoptado de forma intermitente y con profundas limitaciones; en los países orientales, el predominio de las monarquías autoritarias de Austria y Rusia no permitió la implantación plena de los principios del liberalismo. Los focos del liberalismo político en el mundo fueron Gran Bretaña y Estados Unidos.

El liberalismo inglés

En el siglo XIX, varias reformas en el sistema político británico reforzaron el rol político de la clase media y disminuyeron el de la aristocracia. El primer paso se produjo con la reforma electoral de 1832 –llamada Reform Act–, que amplió notablemente el cuerpo electoral (de 440 000 electores pasó a 700 000 en una población de 15 millones de habitantes).



Los partidos políticos –los tories o conservadores y los whigs o liberales– fortalecieron su organización interna e incorporaron en la política a nuevos sectores sociales. El segundo paso fue la reforma electoral de 1867 bajo la dirección del primer ministro inglés Benjamin Disraeli, que significó el acceso al voto de un tercio del electorado.

La democracia en Estados Unidos

El sistema político estadounidense contiene dos elementos específicos: la tradición política anglosajona, que permitió afirmar las libertades individuales, y la ausencia de una sociedad de Antiguo Régimen, que facilitó la rápida instalación de una política democrática. La originalidad del sistema político estadounidense estuvo en su capacidad de combinar las libertades individuales con la regulación de las relaciones sociales de forma objetiva e igualitaria





LA IDEOLOGÍA NACIONALISTA

Dos de los hechos más decisivos de la segunda mitad del siglo XIX fueron la difusión del nacionalismo y la constitución de los Estados nacionales. Las raíces del nacionalismo se pueden encontrar en el pensamiento político ilustrado, que sostenía que la soberanía de un Estado no reposaba en una dinastía gobernante, sino en el pueblo que lo constituía. De esta manera se fue esbozando una idea de nación que se definía como el conjunto de individuos que conforman una entidad política autónoma y soberana. Un acontecimiento histórico que influyó en el surgimiento del nacionalismo fueron las guerras napoleónicas, pues la defensa de la patria ante la agresión extranjera despertó e intensificó los sentimientos por la tierra natal en los pueblos agredidos. España, Alemania, Italia y Rusia desarrollaron ese sentimiento nacional frente a la invasión

Tipos de nacionalismo

En el siglo XIX, se plantearon dos grandes tipos de ideología nacionalista:

El nacionalismo orgánico	El nacionalismo liberal
<p>Este tipo de nacionalismo fue postulado por el filósofo y teólogo alemán Johann Gottfried Herder (1744-1803). Para Herder, la humanidad estaba formada por pueblos y no por individuos. En este sentido, los pueblos habían sido capaces de forjar un carácter particular que Herder denominaba <i>volkgeist</i> o espíritu del pueblo. La posición de Herder se reforzó en Alemania desde principios del siglo XIX por la lucha de liberación nacional que Prusia llevó a cabo contra el expansionismo napoleónico.</p>	<p>Esta corriente se caracterizó por el protagonismo que concedía a la voluntad del individuo para formar parte de una unidad política definida como nación. En este caso, la nación sería la consecuencia de una decisión voluntaria de los miembros de una comunidad política. Este tipo de nacionalismo estuvo influido por la Ilustración, en especial por el pensamiento revolucionario francés. Así, en teoría, la nación se constituía por la suma de ciudadanos iguales ante la ley</p>

Las políticas nacionalizadoras

Los diversos Estados nacionales iniciaron un proceso de creación y afirmación de las tradiciones culturales en el que intelectuales y dirigentes políticos asumieron como tarea principal la difusión (a través de la enseñanza escolar, por ejemplo) de los elementos y símbolos de identidad que debían conformar el "único y verdadero" ser nacional.

Un caso significativo fue el de la lengua: como en los Estados de Europa se hablaban diferentes lenguas locales, se trató de institucionalizar y consolidar una única lengua nacional (un síntoma de esa situación fue el surgimiento de las academias oficiales que debían establecer las reglas de la lengua). Al mismo tiempo, todas las lenguas regionales que no habían alcanzado la categoría de nacionales desaparecieron o se transformaron en simples dialectos.

Un proceso similar sucedió con la construcción de una historia nacional: se realizó un importante esfuerzo para encontrar en el pasado las marcas de la "presencia inmemorial" de la comunidad nacional, lo que representó una enorme empresa de invención de un pasado nacional.



Los movimientos nacionalistas

La ideología nacionalista generó dos tipos distintos de movimientos:

Los movimientos disgregadores	Ocurrieron en grandes Estados integrados por pueblos diversos, como los imperios austrohúngaro y otomano. En el primero surgieron movimientos nacionalistas, pero no lograron disolver la unidad del imperio en el siglo XIX. En cambio, el Imperio otomano se fue fragmentando a lo largo de ese siglo: Grecia se independizó en 1829; luego lo hicieron Serbia, Rumania, Montenegro, Bulgaria y Albania.
Los movimientos unificadores	Estos pretendían unir en un solo Estado nación diversos territorios que eran independientes o que estaban bajo el dominio de otro Estado. Los dos casos más destacados fueron las unificaciones de Italia y Alemania.



RETROALIMENTACIÓN

1

John Locke y el surgimiento del liberalismo Lee el siguiente fragmento. Luego, desarrolla lo que se indica.

Al pensador político [John Locke] se lo aprecia como el padre del liberalismo por sostener que todo gobierno surge de un pacto o contrato revocable entre individuos con el propósito de proteger la vida, la libertad y la propiedad de las personas, teniendo los signatarios el derecho a retirar su confianza al gobernante y rebelarse cuando este no cumple con su función. [...]



Recordemos que el liberalismo surge como consecuencia de la lucha de la burguesía contra la nobleza y la Iglesia, queriendo acceder al control político del Estado y buscando superar los obstáculos que el orden jurídico feudal oponía al libre desarrollo de la economía. Se trata de un proceso que duró siglos, afirmando la libertad del individuo y propugnando la limitación de los poderes del Estado. (Várnagy, 2001, p. 42)

1. Explica la relación entre los siguientes conceptos: - liberalismo - burguesía - libertad del individuo - orden feudal

2. Según tu opinión, ¿cuál es la importancia histórica del surgimiento del liberalismo político?



Lee la información y luego, explica las diferencias entre los modelos políticos y sociales en Europa y Estados Unidos.



Democracia y sociedad en Estados Unidos

La igualdad de condiciones hace del sirviente y del amo dos seres nuevos y establece también entre ellos nuevas relaciones. Cuando las condiciones se hacen casi iguales, los hombres cambian incesantemente de lugar; hay, sin embargo, una clase de criados y otra de señores; pero no son los mismos individuos ni mucho menos las mismas familias los que las componen, y entonces ni el mando ni la obediencia son perpetuos.

No formando los sirvientes un pueblo aparte, tampoco tienen usos, preocupaciones ni costumbres que les sean propios; no se observa en ellos cierta inclinación de ideas ni un modo particular de sentir [...] sino que participan de las luces, ideas, sentimientos, virtudes y vicios de sus contemporáneos y son honrados o perversos, del mismo modo que sus señores. [...].

¿Quién, pues, ha dado al primero [el amo] el derecho de mandar y ha forzado al segundo [el siervo] a obedecer? El convenio libre y momentáneo de las dos voluntades, pues no siendo naturalmente inferior el uno al otro, solo viene a estarlo por cierto tiempo en virtud del contrato; y si por él es uno sirviente y señor el otro, en lo exterior son dos ciudadanos, dos hombres. (Tocqueville, 1840/2014, pp. 625-626)

Modelos	Europa	Estados Unidos
Político		
Social		

3 Completa la siguiente sopa de letras.

I	N	V	D	U	S	O	E	R	S	D	S	D
E	S	P	E	A	D	N	P	U	S	O	E	D
I	O	O	L	S	D	L	C	I	L	M	S	O
S	C	L	A	I	P	E	G	N	O	S	S	C
I	I	Í	A	T	B	U	I	C	N	U	Z	A
N	E	T	D	L	A	E	R	P	S	N	P	R
R	D	I	E	L	C	A	R	G	O	M	G	E
A	A	C	D	I	C	D	I	T	D	R	I	T
A	D	A	O	I	O	O	R	R	A	M	P	A
I	D	S	A	Q	C	D	E	A	D	D	A	D
D	N	A	C	I	O	N	A	L	I	S	M	O
B	L	I	B	E	R	A	L	I	S	M	O	O
E	L	I	R	O	D	E	Q	D	P	T	I	A

Palabras a encontrar:

- LIBERTAD
- IGUALDAD
- PROPIEDAD
- LIBERALISMO
- DEMOCRACIA
- NACIONALISMO
- SOCIEDAD
- POLÍTICAS



UNIDAD **1**

Conociendo el Nacionalismo e industrialización



Capitalismo y revolución industrial: Segunda revolución

PROPÓSITO	COMPETENCIA	CAPACIDADES	EVIDENCIA
Los estudiantes analizan los principales sucesos que formaron parte de la segunda revolución industrial	Construye interpretaciones históricas.	<ul style="list-style-type: none"> Interpreta críticamente fuentes diversas. Comprende el tiempo histórico. Elabora explicaciones sobre procesos históricos. 	En esta actividad, los estudiantes completaran un organizador visual sobre la segunda revolución industrial
CRITERIOS DE EVALUACION			
<ul style="list-style-type: none"> Reconoce el principal factor que favoreció la rápida industrialización Explica la relación que existe entre el desarrollo industrial y el crecimiento económico de los países Comprende el proceso de la segunda industrialización y sus principales fuentes de energía 			

 **LA INDUSTRIALIZACIÓN EUROPEA**

Tras la Revolución francesa y las guerras napoleónicas, Europa vivió un periodo de relativa paz. Ello permitió que los mismos factores que impulsaron la industrialización en Gran Bretaña influyeran en el desarrollo de Europa occidental. Hubo, no obstante, dos particularidades:

- **El proceso de desamortización**, que consistió en la privatización de gran parte de las tierras que antes pertenecían a los pueblos y a entidades religiosas, lo cual originó un aumento en la superficie cultivable.
- **La creación de la Zollverein o Unión Aduanera (1834)** entre la mayoría de los Estados alemanes, que sirvió para integrar el amplio espacio centroeuropeo en un solo mercado.





LA SEGUNDA REVOLUCIÓN INDUSTRIAL

Desde 1870, la industrialización entró en una segunda fase que se caracterizó por los siguientes factores:

- **El uso de nuevas fuentes de energía:** el petróleo y la electricidad. Con la invención del motor de explosión, el petróleo comenzó a utilizarse como combustible en los medios de transporte. Asimismo, hacia fines del siglo XIX, la producción y distribución de la electricidad dio origen a la industria eléctrica. La electricidad se aplicó a la industria para mover las máquinas y permitió el desarrollo de nuevos medios de transporte y comunicación.
- **La sustitución del hierro por el acero.** Este nuevo uso transformó la fabricación de armamentos, la industria naval y la construcción.
- **La aparición de la industria química.** Materias primas como el petróleo y el caucho se usaron para fabricar diversos artículos.
- **La especialización del proceso de trabajo.** En esta época se ensayaron nuevas formas de organización del trabajo, como el taylorismo—llamado así por su creador, F. W. Taylor—, que consistía en la división de las distintas labores dentro del proceso de producción. La fabricación en serie también llegó al sector automotor, donde el empresario Henry Ford aplicó el llamado fordismo. Con estos cambios aumentó el número de productos que elaboraba cada operario, lo cual redujo los precios y elevó el consumo.
- **La concentración de empresas.** Así surgieron los trust y los holdings. Estos grupos, formados por varias empresas, buscaban monopolizar un sector de la producción y acabar con la competencia.
- **Las nuevas formas de venta.** Debido al crecimiento de la demanda, aparecieron los primeros grandes almacenes. Además, se desarrolló la publicidad como estrategia para promover la compra de bienes.



LAS NUEVAS POTENCIAS INDUSTRIALES

En esta etapa, la industrialización se extendió por el resto de Europa. Bélgica y Francia fueron los primeros países en imitar los pasos de Gran Bretaña; le siguieron Holanda y Alemania. En el resto de Europa, la industrialización se circunscribió a ciertos enclaves. Además, la economía se internacionalizó y el mundo se hizo más interdependiente. Esto produjo que se incrementara la competencia entre las grandes potencias industriales por encontrar nuevos mercados.

Así, la industrialización fue uno de los factores del desarrollo del imperialismo. Gran Bretaña siguió siendo la principal potencia comercial del mundo, pero perdió la supremacía industrial.



Alemania

El II Reich alemán tuvo una rápida expansión económica y se colocó, a partir de 1900, como segunda potencia industrial mundial; en 1913 ocupaba el segundo puesto en el comercio mundial. Entre los factores de la rápida industrialización alemana se deben destacar los siguientes:



- Un desarrollo considerable de los medios de transporte, tanto de la red ferroviaria como de la flota comercial.
- Una rápida aplicación de las nuevas técnicas y la organización científica de la producción. Un alto grado de concentración industrial y financiera que contribuyó a la creación de grandes empresas y a la formación de cárteles.
- La política del Gobierno alemán, que estableció un proteccionismo a favor de los intereses de los grandes terratenientes y de los empresarios siderúrgicos e impulsó la concentración industrial y financiera.

Estados Unidos

Estados Unidos experimentó en el último tercio del siglo XIX una rápida industrialización que lo convirtió en la primera potencia industrial del mundo.

Ello se explica por la suma de varios factores:



- Un enorme mercado interior, ya que la población aumentó por la oleada migratoria europea de finales del siglo XIX y tenía un gran poder de compra.
- La abundancia de recursos minerales (hierro, hulla, oro, petróleo), materias primas y tierra fértil. La rápida construcción de una amplia red ferroviaria atravesó el país de este a oeste y contribuyó a la colonización de los territorios despoblados y a la formación de un mercado nacional integrado.
- Una especialización regional propiciada por la división geográfica del trabajo. El país se dividía en un oeste agrícola que absorbía la producción del noreste industrial, y un sureste que producía materias primas (algodón, tabaco).
- La pronta incorporación de las innovaciones técnicas, sobre todo, lo que se llamó “el sistema manufacturero americano”, basado en los métodos de producción en masa y en la producción estandarizada de productos.

El Japón de la era Meiji

La presión extranjera aceleró el fin del sistema feudal japonés en 1868 e impulsó la modernización económica. Ese año, el emperador Mutsuhito inició profundas reformas y adoptó los modelos occidentales de industrialización con la finalidad de preservar la autonomía del país; por ello, este periodo es llamado Meiji, que significa ‘renovación’.

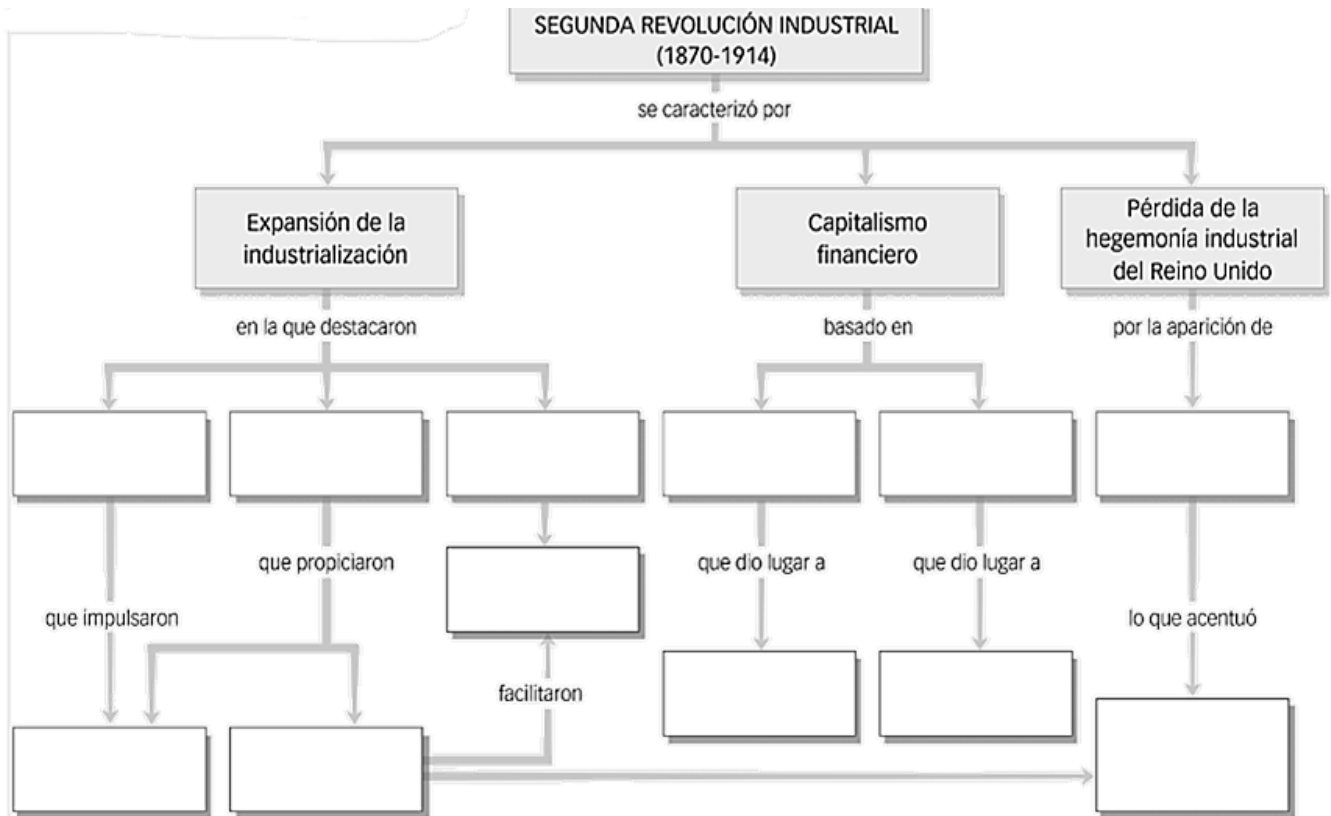
En esta etapa, el Estado casi monopolizó la actividad empresarial entre 1868 y 1880 invirtiendo y creando empresas públicas en industrias civiles (textil, minería, siderurgia, etc.) y subvencionando a empresas privadas. Además, promovió la obligatoriedad de la enseñanza primaria y potenció la importación de tecnologías y asesores extranjeros. También extendió y modernizó la red financiera. A partir de 1880, el Estado facilitó la adquisición de las empresas gubernamentales por parte de grandes capitalistas, lo que permitió la concentración industrial y financiera (zaibatsu). A comienzos del siglo XX, el acelerado desarrollo económico se basó en una mano de obra abundante y barata y en elevadas tasas de productividad.

Responde las siguientes preguntas.

1. ¿Cuál consideras que fue el principal factor que favoreció la rápida industrialización de Estados Unidos? Argumenta.

2. ¿Qué relación existe entre el desarrollo industrial y el crecimiento económico de los países?

Completa el mapa conceptual



Ahora completamos el siguiente esquema sobre la segunda revolución industrial, puedes utilizar otras fuentes de consulta



UNIDAD **1**

Conociendo el Nacionalismo e industrialización



La sociedad industrial: formación de la clase obrera

PROPÓSITO	COMPETENCIA	CAPACIDADES	EVIDENCIA
Los estudiantes analizan el información sobre el movimiento obrero y sus consecuencias en la actualidad	Construye interpretaciones históricas.	<ul style="list-style-type: none"> Interpreta críticamente fuentes diversas. Comprende el tiempo histórico. Elabora explicaciones sobre procesos históricos. 	En esta actividad, los estudiantes responderán la siguiente interrogante ¿El movimiento obrero logro sus objetivos?
CRITERIOS DE EVALUACION			
Analiza la formación de la clase obrera Explica la importancia del movimiento obrero y su repercusión en la actualidad			



LA SOCIEDAD INDUSTRIAL

El deterioro de las condiciones sociales bajo el capitalismo industrializado impulsó a los obreros a desarrollar iniciativas para mejorar sus condiciones laborales. Así surgió el sindicalismo. Además, la labor de intelectuales y obreros propició el desarrollo del socialismo, corriente



LA FORMACIÓN DE LA CLASE OBRERA

El desarrollo de un nuevo sistema laboral en las fábricas conllevó la formación de la clase obrera. No obstante, la labor en ellas suponía unas condiciones de trabajo muy duras, incluso más que en el campo. En las fábricas textiles, por ejemplo, los obreros soportaban temperaturas elevadas, humedad y escasez de luz, y respiraban polvo de algodón. Enfermedades como el raquitismo,



La mano de obra femenina en las fábricas

Con la industrialización, las mujeres adquirieron mayor presencia en trabajos como el servicio doméstico, la industria textil (hilado, confección), las tareas agrícolas y ganaderas o en las minas. Eran particularmente numerosas en la industria textil, en la que cumplían las mismas jornadas agotadoras de los varones. A pesar de ello, sus salarios eran muy inferiores.



El trabajo infantil

A mediados del siglo XIX, más de un tercio de la población inglesa menor de 15 años trabajaba. Los niños y niñas tenían largas jornadas de catorce horas diarias que a veces llegaban a las dieciocho, pero percibían salarios más bajos que los adultos. Asistían a la escuela tan solo dos o tres años de su vida, lo justo para aprender a leer, escribir y adquirir mínimos conocimientos. En 1833, la Factory Act o Ley Industrial prohibió el trabajo a menores de nueve años en Gran Bretaña, pero apenas se cumplió.



La fábrica: el nuevo núcleo económico

Los obreros trabajaban largas jornadas laborales, desde la salida hasta la puesta del sol y sin descansos dominicales ni festivos. Eran sometidos a una disciplina estricta, que incluía sanciones económicas e incluso castigos corporales.



Frecuentemente, los obreros eran despedidos y no se les otorgaban pensiones ante enfermedad o paro. Además, los derechos sociales y sindicales eran inexistentes. La primera regulación laboral fue dada por Gran Bretaña entre 1824-1825, pero tuvo escasa eficacia.

El reglamento de una fábrica



En Tyldesley, cerca de Mánchester, los hombres trabajan, incluida la hora de la comida, 14 horas por día, a una temperatura de 80o Fahrenheit (26,6 a 28,8 oC); la puerta permanece cerrada durante las horas de trabajo, salvo unos treinta minutos para la hora del té; a los trabajadores no se les autoriza a enviar por agua para refrescarse en medio de la atmósfera sofocante de la hilandería; aun el agua de lluvia está bajo candado por orden del patrón; de lo contrario, los hilanderos estarían satisfechos de poder utilizarla. Aquí las multas que se les imponen:

- Todo hilandero que haya abierto una ventana: 1 chelín.
- Todo hilandero que haya reparado la correa de su tambor y haya encendido el pico de gas: 2 chelines.
- Todo hilandero que abandone su telar y deje el gas encendido: 2 chelines.

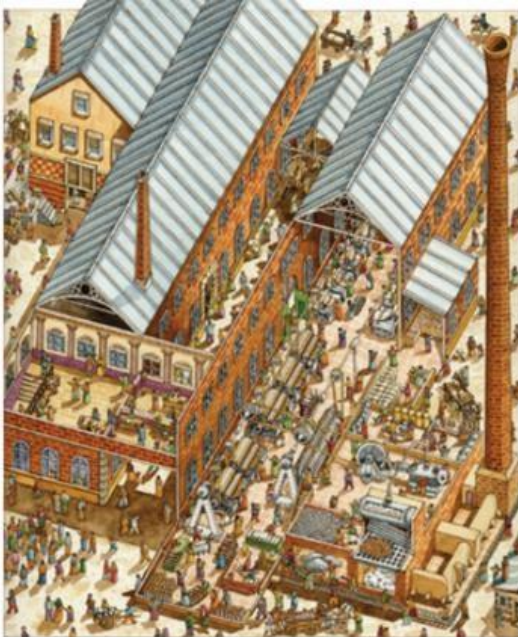
El trabajo infantil

Hoy día, los niños deben trabajar incesantemente para ganarse la mera subsistencia: no se les ha acostumbrado a diversiones inocentes, sanas e inteligentes; no se les concede tiempo libre si es que antes estaban acostumbrados a ello. No saben lo que es esparcimiento, solo el cese en el trabajo. Están rodeados de otros niños en las mismas condiciones, y así, al pasar de la niñez a la juventud, poco a poco se inician, especialmente los hombres, pero a menudo también las mujeres, en los seductores placeres de la droga y la embriaguez; para esto les ha preparado el duro trabajo diario, la falta de mejores costumbres y el vacío total de sus mentes.



RETROALIMENTACIÓN

1 Observa la ilustración y responde.



Reconstrucción de una fábrica textil del siglo XIX.

1. ¿Cómo se organizaban los equipos de trabajadores en la fábrica? ¿Qué proporción tenían las mujeres?

2. ¿Cómo crees que afectaba la situación de los trabajadores el reglamento de las fábricas?

2 Responde.

1. ¿Cuál es el valor del testimonio de Robert Owen para conocer la realidad del trabajo infantil durante la Revolución Industrial?

2. ¿Cuáles crees que son los principales efectos de la explotación laboral de los niños y niñas durante dicho periodo?

3. ¿Qué opinas sobre el trabajo infantil? ¿Consideras que es conveniente? Si lo crees así, ¿cómo debería realizarse para no afectar los derechos de los niños y niñas?

3 Complete la siguiente sopa de letras.

O	A	C	M	R	Z	E	P	H	O	R	A	S
A	A	S	D	E	C	C	R	V	L	I	E	S
C	O	S	T	U	M	B	R	E	S	N	C	C
I	M	M	S	S	J	E	O	O	F	D	O	F
T	N	I	A	O	Q	D	M	E	M	U	T	Á
M	E	D	B	N	B	I	R	D	R	S	R	B
R	O	M	U	U	O	M	E	R	O	T	A	R
R	O	B	U	S	E	D	P	A	S	R	B	I
E	S	S	R	D	T	B	E	A	Q	I	A	C
A	A	E	A	E	A	R	D	O	D	A	J	A
A	S	D	R	I	R	O	I	I	B	R	O	E
O	E	A	A	Q	M	O	R	A	B	R	B	N
S	U	T	E	R	E	A	I	O	M	I	A	L

- Palabras a encontrar:
- INDUSTRIA
 - FÁBRICA
 - MANODEOBRA
 - HORAS
 - TRABAJO
 - OBRERO
 - INDUSTRIA
 - COSTUMBRES
 - ENFERMEDADES



EL RETO

Ahora observemos la siguiente imagen y respondamos **¿El movimiento obrero logro sus objetivos?**



La vida del trabajador en 1800

16 horas diarias de trabajo	Despidos sin motivo
8 años los niños comenzaban a trabajar	Multas a quienes abandonaran su puesto
Insalubres condiciones de trabajo	Prohibido hablar o silbar

UNIDAD **2**

Explicamos aspectos sobre el continente de Asia y Oceanía

CCSS
4to
Secundaria



Asia: un continente muy diverso

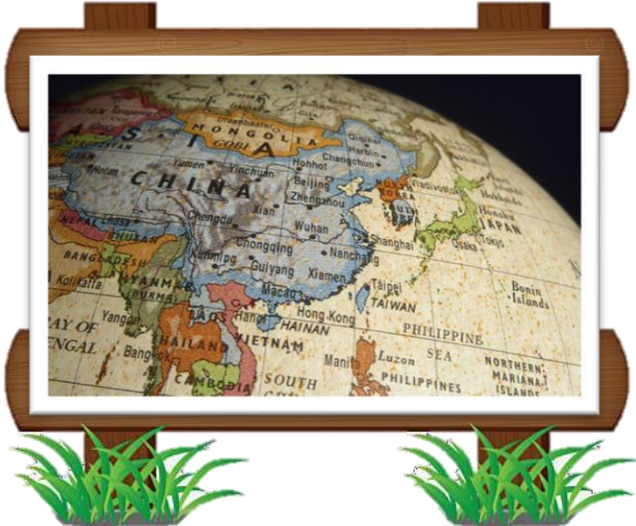
PROPÓSITO	COMPETENCIA	CAPACIDADES	EVIDENCIA
Los estudiantes conocen los principales características geográficas del continente asiático	Gestiona responsablemente el espacio y el ambiente.	<ul style="list-style-type: none"> Comprende las relaciones entre los elementos naturales y sociales. Maneja fuentes de información para comprender el espacio geográfico y el ambiente Genera acciones para conservar el ambiente local y global. 	En esta actividad, los estudiantes elaborarán una infografía sobre el continente asiático

CRITERIOS DE EVALUACION

- Identifica el medio físico de Asia y sus principales elementos geográficos
- Explica la relación entre la demografía asiática y como influye en el desarrollo económico

01 | Situación significativa

Asia es uno de los países más desarrollados del mundo y para ello necesitamos conocer cómo se desenvuelve en su entorno geográfico y económico. Pedro estudiante del 4to año de la I.E.....piensa que el espacio geográfico es el producto de las transformaciones que hacemos los humanos a lo largo del tiempo. El motivo, satisfacer las necesidades de alimentación, vestido, vivienda, trabajo y hasta diversión. Frente a ello nos **preguntamos ¿Cómo se desenvuelve el continente Asiático en el aspecto económico y geográfico?¿Porque es uno de los países mas desarrollados en el mundo?**





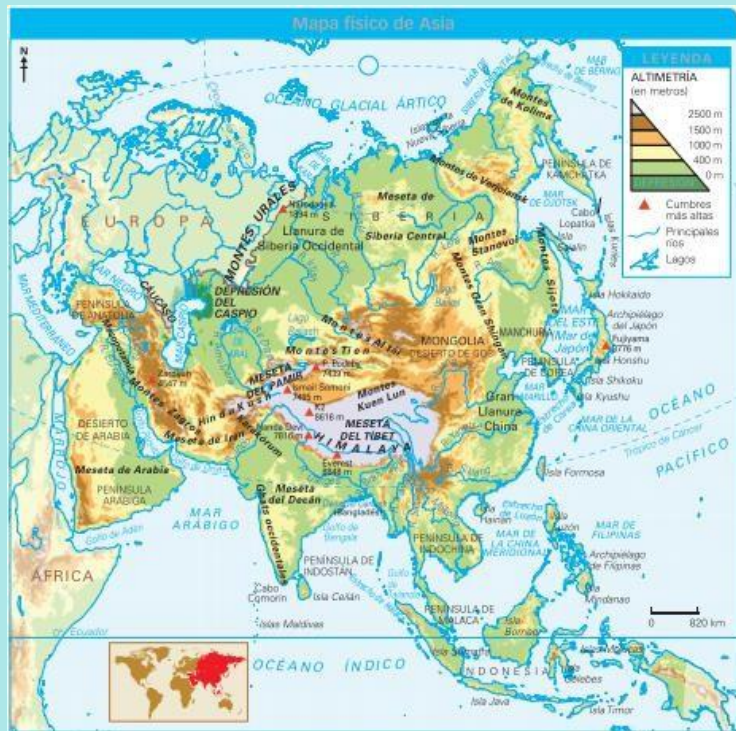
EL MEDIO FÍSICO DE ASIA

Asia es un continente con una gran diversidad natural, económica, social, cultural y política. La organización de sus sociedades, así como su identidad cultural, ha ido consolidándose a lo largo de la historia.

Un relieve con fuertes contrastes





En Asia se encuentran las montañas y mesetas más altas del mundo, así como las depresiones más profundas. Las largas y elevadas cordilleras atraviesan el continente de este a oeste. Sobresalen los montes Altái, Karakórum, Hindu Kush, Zagros y la cordillera del Himalaya. Una franja de grandes mesetas recorren el continente desde la zona más oriental hasta el centro. Destacan las mesetas de Arabia, Irán, Decán, Pamir, Tíbet (la más alta del mundo) y las tierras altas de Mongolia.

Las llanuras se extienden por las zonas norte, sur y este. Destacan la llanura septentrional o siberiana interrumpida por los montes Urales— y los valles fluviales del sur y del sudeste. Las principales depresiones son las del mar Caspio, el mar de Aral y el mar Muerto. Este último se encuentra a 395 metros bajo el nivel del mar y es la depresión más profunda del planeta. Las costas presentan gran variedad de penínsulas en el oeste (de Anatolia y arábiga) y en el sur (Indostán e Indochina); archipiélagos en el sudeste (Indonesia y Filipinas) y en el este (Japón y Kuriles), y numerosos entrantes y salientes en la costa siberiana.

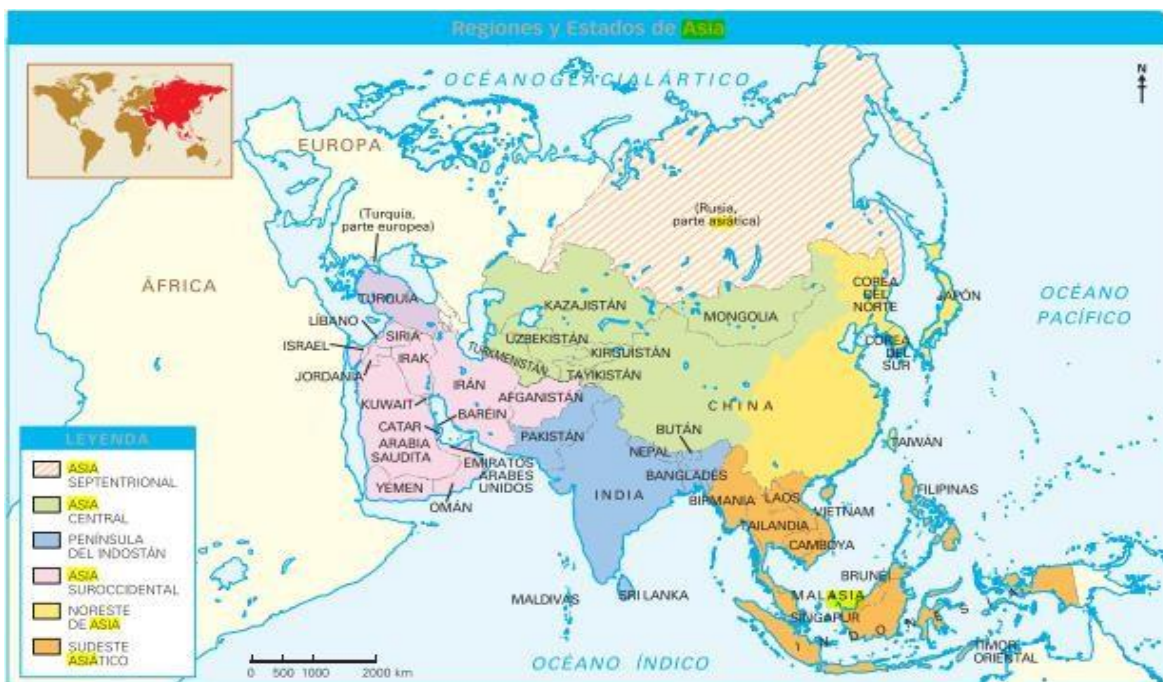


LAS GRANDES REGIONES DE ASIA

Ciertas regiones de Asia gozan de un acelerado desarrollo humano; otras, en cambio, sufren diversos problemas que han afectado su desarrollo.

Asia oriental		<p>El noreste asiático es la región donde se asientan algunas de las economías más importantes del mundo (China, Japón, Corea del Sur y Taiwán), cuya base económica está conformada por la industria y los servicios. Es una de las regiones más pobladas del continente, ya que alberga cerca de 1500 millones de habitantes y está conformada por Estados como China, Mongolia, Corea del Norte y Corea del Sur.</p>
		<p>El sudeste asiático presenta importantes recursos agrícolas y minerales, además de mano de obra barata que atrae a las inversiones extranjeras. Los países que integran esta región son principalmente rurales y se dedican a la actividad agrícola, aunque también destacan importantes urbes como Yakarta (Indonesia), Bangkok (Tailandia) y Ho Chi Minh (Vietnam). La densidad poblacional es considerable, con aproximadamente 600 millones de personas que se hallan dispersas en la península de Indochina y en islas ubicadas frente a ella (Indonesia, Java, Sumatra, Luzón, etc.). La mayor parte de la población del sudeste asiático es budista, excepto Filipinas, donde el 90 % de la población es cristiana.</p>
Asia septentrional		<p>Comprende el territorio asiático de Rusia, cuyos ríos suelen incrementar su caudal en primavera debido al descongelamiento de los glaciares. Es un espacio rico en recursos naturales, tales como bosques y carbón mineral. Entre las principales actividades económicas se encuentran las industriales relacionadas con la fabricación de tejidos y de equipos agrícolas, así como de la construcción, todas estas ubicadas en la Siberia occidental, región que tiene una escasa población debido a las bajas temperaturas que presenta durante todo el año. La religión predominante es el cristianismo ortodoxo.</p>
Asia central		<p>Los territorios que comprende Asia central se ubican en el interior del continente y son, en su mayoría, grandes desiertos y estepas. Sus principales actividades económicas están basadas en la ganadería, la agricultura y la explotación de yacimientos de petróleo, hierro y carbón. La densidad poblacional es baja y la mayoría de sus habitantes se concentra en las orillas de los lagos y ríos. Predominan dos religiones: el islamismo, que es la de mayor difusión, y el budismo, común en las regiones occidentales de Mongolia y China.</p>
Asia meridional		<p>Asia suroccidental comprende un sistema de mesetas y desiertos que dificultan el asentamiento de la población en dichos territorios. Las principales actividades económicas son la agricultura, el pastoreo y, en especial, la extracción y venta de petróleo. Sus habitantes practican mayoritariamente la fe musulmana. Debido a su importancia comercial y a su ubicación estratégica en el continente, la economía turca ha adoptado el modelo occidental capitalista. Desde finales de la Segunda Guerra Mundial, Asia suroccidental se ha convertido en una de las regiones más inestables del mundo por los conflictos que se producen en Irán, el golfo Pérsico y Palestina. En la mayoría de los casos, se mezclan factores</p>

	<p>geoestratégicos como el control del petróleo, rivalidades locales y conflictos religiosos entre cristianos, judíos y musulmanes.</p> <p>La península del Indostán abarca los Estados de la India, Pakistán, Bangladés, Sri Lanka, Maldivas, Bután y Nepal. Es un área con alta densidad de población por influjo de la India, que es el segundo país con mayor cantidad de habitantes del mundo (1300 millones, aproximadamente). En su gran mayoría, la población de esta región reside en el campo y se dedica a cultivar, principalmente, arroz. Destacan grandes aglomeraciones urbanas como Bombay, Nueva Delhi y Calcuta, que presentan serios problemas de cobertura de servicios básicos y tugurización. Las religiones más importantes son el hinduismo y el islamismo.</p>
--	---



LA DEMOGRAFÍA ASIÁTICA

Asia, el continente más poblado

Asia tiene alrededor de 4400 millones de habitantes, que se distribuyen irregularmente en su enorme territorio. Así, existen grandes extensiones desérticas deshabitadas, mientras que las zonas costeras e industriales están densamente pobladas. La densidad de población del continente asciende a 90 hab./km². La alta tasa de crecimiento poblacional de los países asiáticos responde a su realidad socioeconómica, es decir, al hecho de que las sociedades asiáticas fueron y son, en gran parte, agrarias y rurales. Las actividades agrícolas, que realizan las familias campesinas, exigen gran cantidad de mano de obra. En este contexto, el mayor número de hijos asegura el cumplimiento del trabajo y el sustento económico familiar.



EL DESARROLLO ECONÓMICO ASIÁTICO

Asia es el continente con mayor producción mundial. Sin embargo, existen grandes contrastes en la producción y en el nivel de desarrollo.

Los países industrializados se sitúan al este y sudeste del continente; Japón, por ejemplo, es una de las potencias más consolidadas. En Singapur, Corea del Sur, Taiwán y Hong Kong (llamados tigres o dragones asiáticos), el nivel de vida y el desarrollo económico aumentó a partir de 1970. Actualmente, Tailandia, Malasia, Indonesia, Filipinas y China (los países emergentes) se encuentran en ese proceso.



Los países exportadores de petróleo de Oriente Medio tienen un nivel de vida muy elevado, pero desigual.



Asia también alberga algunas de las naciones más pobres del planeta, como Yemen, Bután, Afganistán, Nepal y Camboya.



ACTIVIDAD DE RETROALIMENTACIÓN

1. Completa en tu cuaderno el siguiente cuadro:

Aspecto	Información
Extensión territorial	
Población aproximada	
País más grande	
Río más importante	
Montaña más alta	

Luego responde:

- ¿Qué características hacen único al continente asiático?

2. Dibuja en tu cuaderno el mapa del continente asiático y realiza lo siguiente:

1. Señala los **límites geográficos de Asia** (norte, sur, este y oeste).
2. Colorea y ubica **5 países importantes** del continente.
3. Escribe el **nombre de sus capitales**.
4. Marca **3 océanos o mares** que rodean Asia.

Pregunta de reflexión:

¿Por qué Asia es considerado el continente más grande del mundo?



Elaboraremos una infografía sobre el continente asiático



UNIDAD

2

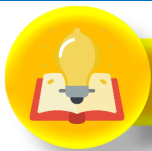
Explicamos aspectos sobre el continente de Asia y Oceanía



Oceanía: un continente insular

CCSS
4to
Secundaria

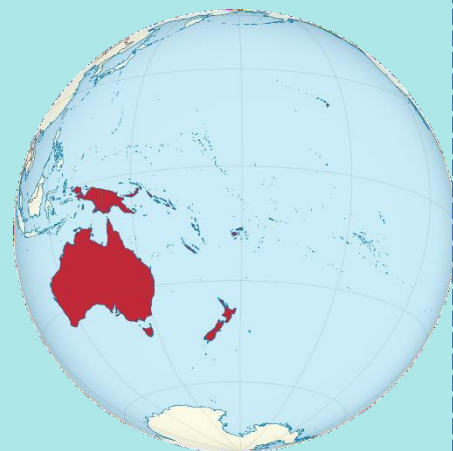
PROPÓSITO	COMPETENCIA	CAPACIDADES	EVIDENCIA
Los estudiantes conocen los principales características geográficas del continente de Oceanía	Gestiona responsablemente el espacio y el ambiente.	<ul style="list-style-type: none"> Comprende las relaciones entre los elementos naturales y sociales. Maneja fuentes de información para comprender el espacio geográfico y el ambiente Genera acciones para conservar el ambiente local y global. 	En esta actividad, los estudiantes responderán interrogantes acerca de Oceanía
FECHA	ESTUDIANTE	DOCENTE	
.../.../2025			
CRITERIOS DE EVALUACION			
<ul style="list-style-type: none"> Identifica el medio física de Oceanía y sus principales elementos geográficos Explica la relación entre la división política y demografía Oceanía 			



EL RELIEVE

El rasgo más característico del relieve de Oceanía es la existencia de miles de pequeñas islas, la mayoría de origen coralino y volcánico, dispersas por el océano Pacífico. En Australia, que es la mayor isla de la Tierra, la mayor parte del territorio lo constituyen llanuras y mesetas bajas.

El único conjunto montañoso de importancia es la Gran Cordillera Divisoria en la parte oriental, que se prolonga hasta Tasmania. Las mesetas se sitúan en la zona occidental, y la mayor parte está ocupada por tramos semidesérticos, como el desierto Victoria. Las llanuras ocupan la depresión central o Gran Cuenca Artesiana. Nueva Zelanda, por su parte, es muy montañosa, y su costa es muy recortada. Hoy en día, todavía tiene volcanes en actividad.

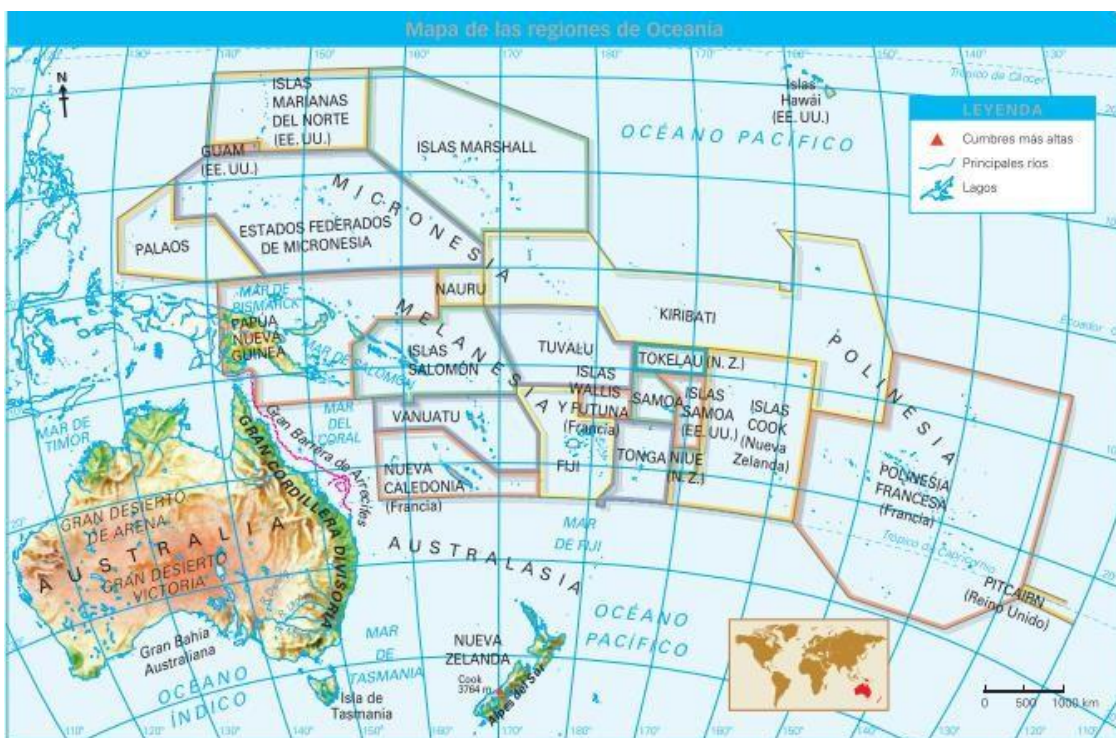




LAS REGIONES DE OCEANÍA

En Oceanía se reconocen cuatro grandes áreas geográficas: Australasia, Melanesia, Micronesia y Polinesia, las cuales se agrupan en arcos o alineaciones.

Australasia		<p>Es el primer arco o alineación de islas y recibe este nombre debido a su ubicación próxima al Asia insular. El conjunto de islas que conforman Australasia son Australia, Nueva Zelanda y Tasmania. Australia es la isla más grande de Australasia y del continente, con una extensión de 7,6 millones de km². Le siguen Nueva Zelanda, con 270 467 km².</p>
Melanesia		<p>Algunos de los archipiélagos que conforman el arco de la Melanesia son Papúa Nueva Guinea (que está dividida entre Asia y Oceanía), Vanuatu, Fiji, Nuevas Hébridas y Nueva Caledonia.</p>
Micronesia		<p>Este arco se localiza en el Pacífico occidental y está conformado por islas como las siguientes: Marianas, Carolinas, Marshall, Kiribati, Palau y Guam, entre muchas otras; todas ellas escasamente pobladas.</p>
Polinesia		<p>El arco de la Polinesia está conformado por una serie de islas muy pequeñas y dispersas. Están ubicadas en el Pacífico occidental, cuya población es muy escasa. Las más importantes son Hawái, Samoa, Fénix, Marquesas, Tonga, Tuvalu, Salas y Gómez.</p>





DIVISIÓN POLÍTICA

La división política de Oceanía tiene su origen en el siglo XVII, cuando diversas expediciones europeas, especialmente francesas y británicas, exploraron los archipiélagos del continente. Los motivos de la colonización fueron principalmente la exploración y la obtención de recursos naturales. Durante los siglos XVIII y XIX se consolidó una masiva migración y la instalación de modelos de gobierno europeos.

Así, Australia y Nueva Zelanda fueron incorporadas rápidamente por Inglaterra al mercado internacional como productores de lana, y el resto de islas fue ocupado con el propósito de explotar sus recursos naturales o de establecer bases militares. Finalizadas las dos guerras mundiales, Oceanía fue repartida entre Francia, Gran Bretaña, Estados Unidos e incluso Australia y Nueva Zelanda, que ya habían obtenido su independencia a principios del siglo XX. A partir de 1960 se inició el proceso de descolonización y se produjo la independencia de la mayoría de las islas, que formaron micro-Estados. Estos nuevos países debieron afrontar muchas dificultades. Por un lado, los problemas derivados del aislamiento que mantiene a las islas alejadas entre sí y con el exterior; y por otro, las consecuencias de haber sido sometidos durante mucho tiempo a la imposición de un modelo colonial basado exclusivamente en la explotación de recursos, que dejó de lado el desarrollo de otras actividades económicas y las necesidades de la población aborigen.



LA DEMOGRAFÍA DE OCEANÍA

Oceanía es el continente con menor población. Sus 39 millones de habitantes representan menos del 1 % del total mundial. En cuanto a su densidad poblacional, esta alcanza apenas la cifra de 3,5 hab./km²

La mayor parte de los habitantes son descendientes de europeos instalados allí a partir del descubrimiento y colonización de estos territorios a fines del siglo XVIII. La religión mayoritaria es la cristiana protestante, y la lengua más hablada, el inglés. Debido a que algunos Estados de Oceanía impulsaron políticas de occidentalización de la población aborigen, esta ha disminuido considerablemente.

Australia es una sociedad culturalmente diversa. Su población incluye inmigrantes provenientes de distintas nacionalidades.

La población se concentra en su mayoría en las ciudades: el 90 % del total.

Debido a que el país es un foco industrial, posee una alta calidad de vida en comparación con sus vecinos.

Cambios en la composición poblacional. En 1960, el 46 % de inmigrantes provenía del Reino Unido; treinta años después, solo el 13 % eran originarios de ese país.

Reducción de las poblaciones aborígenes, que al inicio de la colonización sumaban 750 000 habitantes. Al 2001 se han reducido a 410 000.



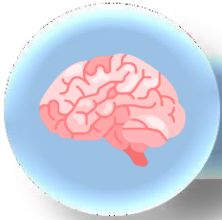
LAS ACTIVIDADES ECONÓMICAS



Australia y Nueva Zelanda han desarrollado actividades ganaderas dirigidas a la exportación de carne y leche de bovinos, así como de carne y lana de ovinos. Australia ha alcanzado un alto grado de industrialización (industria química, fabricación de maquinaria y transportes, industria textil y alimentaria).

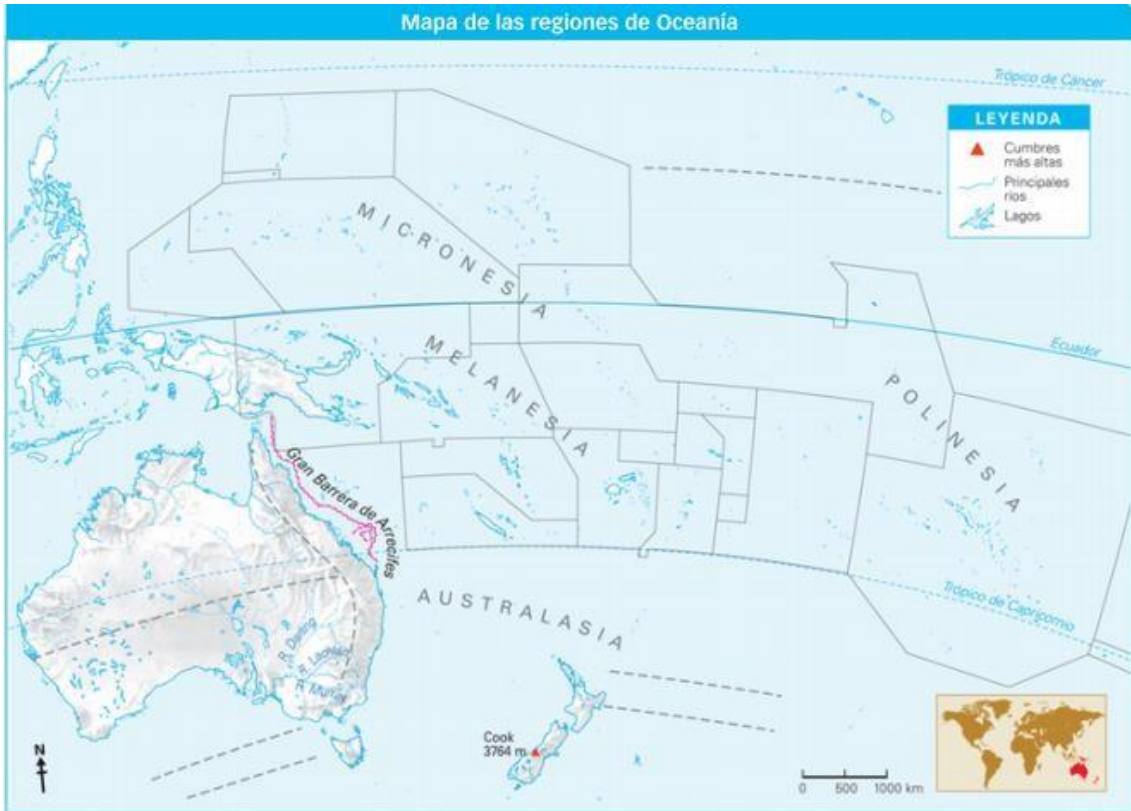
No obstante, el segmento más importante lo constituye el sector terciario, ya que genera alrededor del 79 % del empleo total del país.

Respecto a la economía de las islas más pequeñas, estas se basan, principalmente, en la actividad turística. El atractivo de sus playas, la vegetación exótica y su gente constituyen un gran atractivo para los visitantes. Destaca el desarrollo turístico de las islas Hawái (Estados Unidos) y Tahití (Francia). La actividad agropecuaria es básicamente de subsistencia, mientras que la pesca especialmente de ostras perlíferas y moluscos se destaca dentro de las actividades primarias. Algunas islas cuentan con recursos minerales que son explotados por las metrópolis coloniales; es el caso de la isla Nauru (fosfatos) y de Nueva Caledonia (oro y níquel). Las industrias, en general, son artesanales, excepto en Hawái, donde la mecanización ha adquirido cierto desarrollo.



RETROALIMENTACIÓN

1 Escribe los nombres de las regiones de Oceanía, de los países que integran el continente, de los océanos que lo rodean y de las formas de relieve de Australia y Nueva Zelanda.



¿Cuál es el tipo de relieve predominante en Oceanía?

¿De qué manera ha influido la configuración insular de Oceanía en las condiciones de vida de su población?

2 Lee la información “Los aborígenes australianos” y el siguiente fragmento. Luego, responde las preguntas.

Australia y la colonización británica

Ya a fines del siglo XVIII, en 1786, los ingleses establecieron en Australia una colonia penal, la de Sídney, desplazando a los nativos, si bien no fue aquel su único destino; paulatinamente fueron llegando colonos: ingleses libres que, mediante concesiones de la Corona, adquirieron tierras y dieron un vigoroso impulso a la cría de carneros, creando la colonia de Nueva Gales del Sur. A mediados del siglo XIX, la inmigración inglesa creció en grandes proporciones al hacerse descubrimientos importantes de yacimientos de oro. [...] (Alvear, 2004, p. 201)

¿Qué factores impulsaron la colonización británica de Australia?

¿Qué efectos sociales y territoriales tuvo la colonización británica en las poblaciones aborígenes de Australia?



Leemos y respondemos acerca de la isla de pascua



3

Lee el siguiente fragmento. Luego, responde las preguntas.

La isla de Pascua o Rapa Nui

Fue colonizada alrededor del año 300 d. C. por habitantes polinesios. Según la tradición oral, el rey Hotu Matua llegó a la isla con 100 hombres de diversas islas polinesias. Aunque han mantenido una lengua y una escritura ceremonial de origen polinesio, su aislamiento la llevó a desarrollar características propias. Del año 900 a 1500, esta sociedad construyó altares y esculturas llamadas moáis, que significa en lengua rapa nui 'para que no falte'.



Moáis de la isla de Pascua.

Se crearon de diversos tamaños, desde pequeñas figuras hasta esculturas de 4 a 10 metros de altura. Hoy quedan 270 altares o ahu, como se los denomina, y 900 estatuas, las cuales fueron expresiones megalíticas usadas como símbolo de poder político y religioso que encarnaba el espíritu de los fundadores de los linajes y proyectaba su poder sobrenatural sobre sus descendientes y territorio a través de su mirada. (Un poco de historia, 2013, párrs. 1 y 4 [Adaptación])

¿Qué motivaciones crees que llevaron a los polinesios hasta esta isla?

¿Cuál fue el vínculo que desarrollaron las primeras civilizaciones de la isla con su territorio?

UNIDAD

2

Explicamos aspectos sobre el continente de Asia y Oceanía



Crecimiento económico y bienestar: indicadores, PBI

CCSS
4to
Secundaria

PROPÓSITO	COMPETENCIA	CAPACIDADES	EVIDENCIA
Los estudiantes conocerán las principales características del crecimiento económico y sus indicadores	Gestiona responsablemente los recursos económicos	<ul style="list-style-type: none"> Comprende las relaciones entre los elementos del sistema económico y financiero Toma decisiones económicas y financieras 	Elabora una infografía sobre el PBI.
CRITERIOS DE EVALUACION			
<ul style="list-style-type: none"> Analiza el crecimiento económico y bienestar Explica las características del PBI Explica y analiza el grafico de medición económica 			



CRECIMIENTO ECONÓMICO Y BIENESTAR

A mediados del siglo pasado, el crecimiento económico era el principal aspecto que se tenía en cuenta para definir el concepto de desarrollo. Hoy, en cambio, existe un mayor énfasis en vincularlo con el logro del bienestar de la población; es decir, se considera que el crecimiento económico no es un fin en sí mismo, sino un medio para lograr el progreso del ser humano.



INDICADORES PARA MEDIR EL CRECIMIENTO

Para medir el crecimiento económico de un país, se suele utilizar el indicador denominado producto bruto interno (PBI), que equivale a la riqueza generada por la producción de bienes y servicios en el territorio de ese país durante un año. Sin embargo, este indicador no refleja la riqueza de la población, ya que un país puede tener una producción y unos ingresos elevados, pero, al mismo tiempo, un gran número de habitantes. En este caso, es preferible usar el PBI per cápita.

El PBI




El PBI se determina a partir de cuatro elementos:

- ✓ El consumo de bienes y servicios de las familias (C).
- ✓ La inversión realizada por las empresas (I).
- ✓ El gasto del Estado (G).
- ✓ Las exportaciones netas, definidas como la diferencia entre el valor de las exportaciones (X) y el valor de las importaciones (M).

La fórmula para determinar el PBI es la siguiente:






$$PBI = C + I + G + X - M$$

Son indicadores derivados del PBI los siguientes:

El PBI nominal	El PBI real	El PBI per cápita
		
Mide el valor de la producción (expresado en una cantidad monetaria) en un periodo determinado; por lo general, un año.	Mide el valor de la producción a precios constantes, lo que implica que se evite la distorsión de las variaciones de los precios.	Se calcula dividiendo el valor monetario del PBI entre la cantidad de habitantes de un país. Sin embargo, esta información es solo referencial.

Indicadores relacionados con el PBI

Además del PBI, existen otros indicadores económicos, tales como:

El producto nacional bruto	El producto nacional neto	El producto interno neto	La renta nacional	La renta personal
				
Mide el valor de los bienes y servicios producidos por personas y empresas nacionales en un periodo determinado, tanto dentro como fuera del país.	Corresponde al valor de los bienes producidos por nacionales, tanto dentro como fuera del país, en un periodo determinado menos el valor del capital usado.	Es el PBI menos el valor de la depreciación, es decir, el valor total de la producción interna menos el valor de la cantidad de capital utilizado.	Es el ingreso que perciben los residentes de un país como contrapartida por su participación en el proceso productivo.	Es el ingreso que reciben las familias y sobre el cual se aplican los impuestos que deben pagar.



LIMITACIONES DE LOS INDICADORES: EL CASO DEL PBI

El PBI presenta limitaciones para evaluar si el crecimiento económico está generando mejoras en los niveles de bienestar de la población. La principal limitación es que no considera aspectos como los siguientes:



La distribución del ingreso. No da información sobre cómo se reparten los bienes entre la población.



La actividad informal. Solo recoge información de actividades económicas que llevan un registro formal y que declaran la renta o riqueza que generan.



El trabajo del hogar. No contabiliza lo que se produce para el consumo familiar o personal.



Las horas de trabajo. No contabiliza el tiempo que se utiliza en la producción de los bienes. Además, no refleja el equilibrio trabajo-ocio de la población.



La calidad de los bienes. No hace referencia a la calidad del producto, solo al valor de mercado del bien y a la cantidad producida.



Las externalidades. No considera si un bien producido generó externalidades negativas, como la contaminación de un río o la depredación de un recurso natural importante.





MEDICIÓN DEL CRECIMIENTO ECONÓMICO

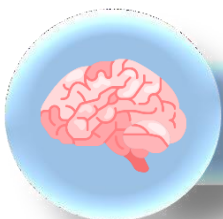
La medición del crecimiento económico se obtiene considerando la evolución histórica de la producción y tomando como valor el PBI.

La tasa de crecimiento económico se halla de la siguiente manera:

$$\text{Tasa de crecimiento} = \frac{\text{PBI real actual} - \text{PBI real anterior}}{\text{PBI real anterior}} \times 100$$

Ciclos económicos y crecimiento toda economía pasa por dos ciclos:

Expansión	Recesión
	
<p>Ocurre cuando una economía vive un periodo de crecimiento del PBI real durante un cierto tiempo. Las empresas prosperan, se crean puestos de trabajo y el desempleo disminuye.</p>	<p>Sucedde cuando una economía se contrae durante, al menos, varios meses. Si la recesión es muy prolongada e intensa, se habla de depresión.</p>



RETROALIMENTACIÓN

1 Lee el siguiente fragmento y luego, desarrolla lo que se indica.

Nociones de crecimiento y desarrollo económico

El crecimiento económico es una noción mucho más limitada que la de desarrollo. Solo hace referencia a variables económicas –generalmente el PIB o la renta nacional–, dejando fuera otras variables sociales que el concepto de desarrollo incorpora o que pretende incorporar. El crecimiento hace referencia a un aumento de la renta y de la riqueza, pero no al modo en que esta se distribuye, generando habitualmente situaciones injustas en su reparto: unos pocos individuos se atribuyen toda la renta nacional, otros individuos se atribuyen una fracción mínima de la renta y hay un tercer grupo –que estaría formado por los excluidos sociales– que quedan al margen de la distribución, ya que a este tercer grupo no le corresponde ninguna participación en la renta nacional. [...]



El aumento del empleo es un indicador del crecimiento económico.

El concepto de desarrollo es, sin duda, más amplio y suele incluir algunos indicadores de la calidad de vida de los ciudadanos: educación, sanidad, etc. Si se diera un clima de bonanza, compartir ese bienestar requiere habitualmente de la implantación de medidas concretas. (Álvarez y González, 2006, pp. 2-3).

Escribe D o C según se relacionen las siguientes frases con los conceptos de desarrollo o de crecimiento económico.

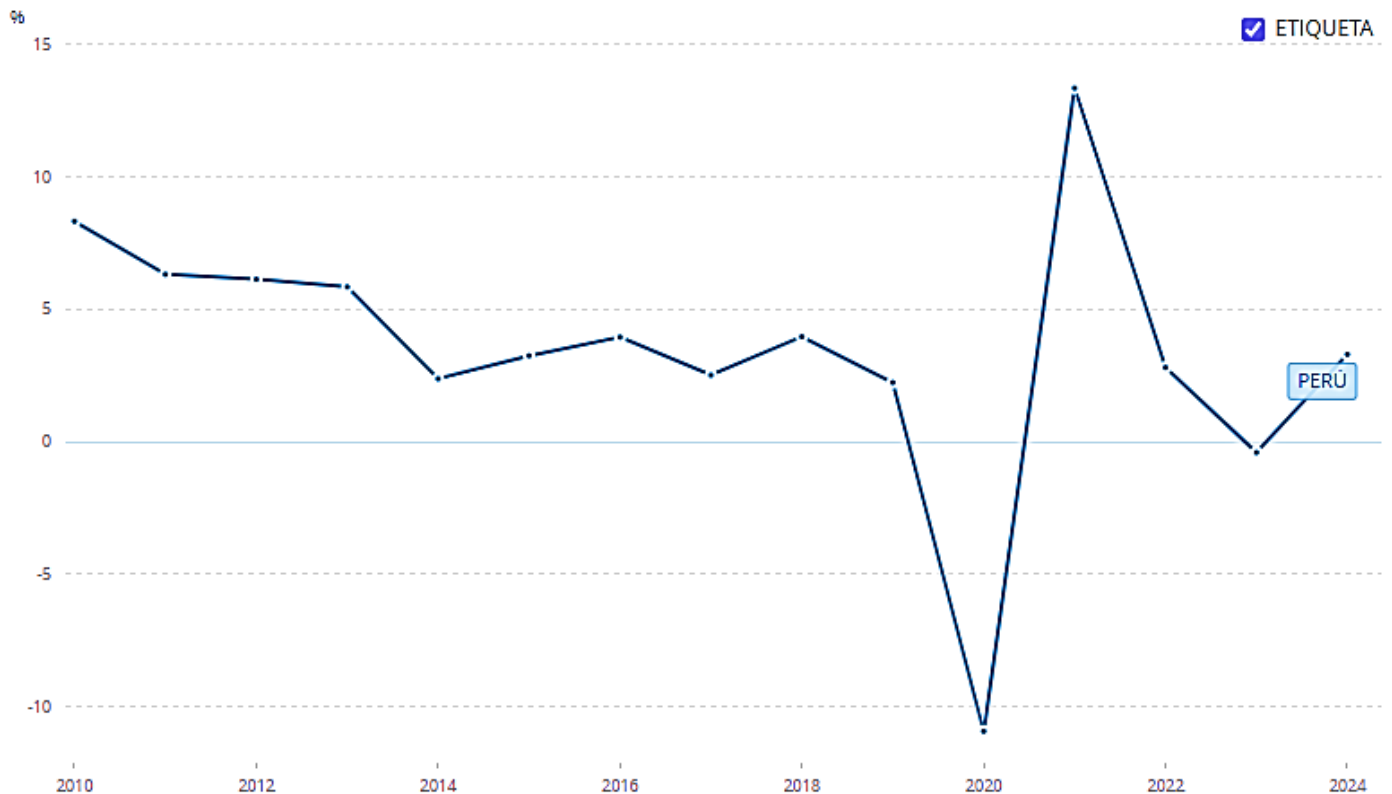
Elevación de la producción de productos y servicios.	
Bienestar de la población a través del mejoramiento de la calidad de la vida.	
Medio para alcanzar el progreso del ser humano.	
Es un fin en sí mismo, reflejado en el aumento de la renta y la riqueza.	

Analiza y responde.

¿Qué condiciones deben darse para que el crecimiento económico de un país repercuta en su desarrollo?

¿Qué información nos proporciona la relación entre el producto bruto interno (PBI) y el número de habitantes de un país?

2 Revisa la información del Doc. 2. Luego, responde.



¿Qué tipo de información nos proporciona el PBI sobre la economía del Perú? ¿Cuál es su utilidad?

¿Cuál ha sido la evolución del PBI del Perú? ¿En qué año el PBI no evolucionó como en el resto del periodo?

¿Qué causó el descenso del PBI en el año referido? Investiguen respecto a la situación económica de nuestro país en ese año.



Elabora una infografía sobre el PBI. Sigue las indicaciones a continuación.



Debe contener:

- Definición de **Producto Bruto Interno (PBI)**.
- 3 características del PBI.
- 2 ejemplos de actividades económicas que aumentan el PBI.
- 2 dibujos o gráficos relacionados con la producción o economía.
- Un mensaje final sobre **por qué es importante el crecimiento económico para un país**.

UNIDAD **2**

Explicamos aspectos sobre el continente de Asia y Oceanía



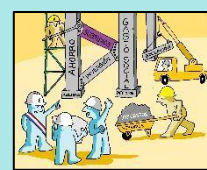
Estado y la economía: Fallos en el mercado, bases

PROPÓSITO	COMPETENCIA	CAPACIDADES	EVIDENCIA
Los estudiantes analizan el desarrollo del estado y la economía: Fallos en el mercado y sus principales bases	Gestiona responsablemente los recursos económicos .	<ul style="list-style-type: none"> Comprende las relaciones entre los elementos del sistema económico y financiero Toma decisiones económicas y financieras 	En esta actividad, los estudiantes elaborarán un ensayo acerca del tema
CRITERIOS DE EVALUACION			
<ul style="list-style-type: none"> Analiza el desarrollo del estado peruano y su economía Explica las bases constitucionales del rol del Estado en la economía Explica el papel del sector público en la economía Explica la distribución desigual de la renta 			



BASES CONSTITUCIONALES DEL ROL DEL ESTADO EN LA ECONOMÍA

Las directrices fundamentales del manejo económico del país se detallan en la Constitución de 1993, cuyo título III, capítulo I y artículos 58 al 65 explican el régimen económico del Estado y garantiza la libertad, la democracia y la eficiencia de todos los actores económicos. Según la Constitución, las principales características del régimen económico del Estado son las siguientes:



La libertad de empresa y de trabajo		Cualquier persona natural o jurídica es libre de formar una empresa dentro del marco de la ley. Las actividades económicas de las empresas no deben atentar contra la salud ni la seguridad de quienes trabajan en ellas.
La defensa de la libre competencia		Se destierra cualquier posibilidad de monopolio, excepto de algunos bienes y servicios estratégicos que, por su naturaleza, tengan que ser prestados por una sola empresa.
El subsidio de la inversión		El Estado puede intervenir en el mercado nacional mediante la creación de empresas públicas o en asociación con capitales privados que beneficien a la población y promuevan y generen empleo.

<p>El trato igualitario a las inversiones nacionales y extranjeras</p>		<p>Los capitales de procedencia legal se someten a la misma normativa económica. El comercio internacional es libre; el Estado adopta medidas proteccionistas solo cuando ve perjudicado el interés nacional.</p>
<p>La defensa de los intereses de los consumidores y usuarios</p>		<p>Se garantiza la información y el acceso a bienes y servicios disponibles en el mercado, siempre y cuando no atenten contra la salud y la seguridad de la población.</p>

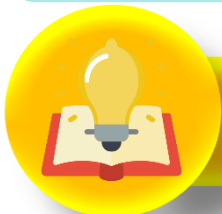


EL PAPEL DEL SECTOR PÚBLICO EN LA ECONOMÍA

El sector público comprende el conjunto de unidades institucionales cuyas funciones principales son: producir bienes y servicios no destinados a la venta (es decir, ofrecidos gratuitamente a la sociedad) y redistribuir la renta o riqueza. La razón fundamental por la que el sector público interviene en la economía de mercado es que –en la práctica– el mecanismo de libre mercado presenta una serie de imperfecciones o fallos que hacen que el funcionamiento de los mercados resulte, en ocasiones, insatisfactorio.



El Estado garantiza la libertad de empresa



LOS FALLOS DEL MERCADO

Los fallos del mercado son las situaciones en las que la asignación de recursos que hace el sistema de mercados competitivos deja de ser eficiente. El sector público puede intervenir entonces para mejorar la eficiencia en la asignación.

<p>La existencia de bienes públicos</p>		<p>Los bienes públicos son aquellos que, debido a su casi nula rentabilidad, ninguna empresa privada estaría dispuesta a ofrecer. Se caracterizan porque su productor no puede impedir que quien no ha pagado por ellos disfrute de su uso (por ejemplo, una carretera). Si bien no son rentables para un productor particular, sí lo son para la sociedad en su conjunto. Además, existe otro tipo de bienes públicos que deben ser provistos por el Estado debido a su importancia para el funcionamiento del sistema democrático. Entre ellos se encuentran la seguridad nacional, el sistema de justicia y el sistema educativo.</p>
---	--	--

<p>La competencia imperfecta</p>		<p>El monopolio. En este caso, una sola empresa ofrece un determinado producto y posee muchos compradores dispuestos a adquirirlo. La empresa fija los precios, ya que, al ser la única, los compradores no tendrán otra opción que aceptarlos</p>
<p>Las externalidades</p>		<p>El tercer fallo del mercado es el conocido como efecto externo o externalidades. Se produce cuando las acciones de un individuo o de una empresa no solo causan un efecto sobre ellos mismos, sino que también afectan indirectamente a otros individuos o empresas sin que estos efectos indirectos (que constituyen las externalidades) estén valorados o tengan un precio en el mercado.</p>



LA DISTRIBUCIÓN DESIGUAL DE LA RENTA

El incremento de la riqueza debido al crecimiento económico también debería generar el desarrollo.

No obstante, debido a determinadas circunstancias económicas, políticas y sociales, la acumulación de la riqueza se concentra en sectores específicos de la sociedad con el consiguiente empobrecimiento de las mayorías. A este fenómeno se le denomina desigualdad social. La distribución desigual de la renta se debe a factores como los siguientes:



La distribución desigual de la renta es una de las causas de la pobreza.



La acumulación del capital. Esto ocurre cuando la propiedad del capital y de los medios de producción están en manos de un pequeño grupo de personas.



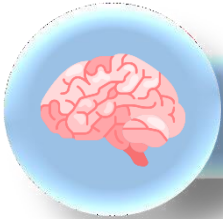
El nivel educativo. Lo más probable es que una persona más preparada para afrontar las demandas del mercado laboral reciba un mayor salario.



La conectividad. La falta de vías de comunicación imposibilita al Estado llegar con sus servicios e infraestructura a los pueblos alejados de las ciudades.



Una estructura social excluyente. La desigualdad de la distribución de la renta se debe, entre otras razones, a que la sociedad aún mantiene criterios racistas o clasistas de distinción social.



RETROALIMENTACIÓN

1 Completa el cuadro.

	La existencia de bienes públicos	La competencia imperfecta
¿Cómo afectan al mercado?		
¿Cómo interviene el Estado?		

2 Investiga y responde:

¿Qué organismos públicos se encargan de supervisar y regular los sistemas económico y financiero?

¿Por qué crees que es importante que existan organismos públicos encargados de la supervisión del sistema financiero y del mercado?



Juntemos nuestros trabajos que hemos realizado en estas clases y elaboremos un ensayo sobre el papel que juega la economía peruana frente a otros continentes



T	E	C	O	N	O	M	I	A	E	H	T	M	O	N	E	D	A	O	E
E	O	O	R	O	S	R	E	T	O	R	N	A	R	E	S	V	G	G	T
R	S	M	I	B	I	E	N	E	S	F	I	N	A	L	E	S	N	E	I
N	O	E	M	E	N	S	A	A	Z	H	A	L	A	B	S	V	O	A	E
U	N	R	E	S	T	V	A	L	O	R	S	S	P	A	A	I	S	S	R
M	E	I	Y	P	E	T	I	C	A	T	A	L	R	R	R	R	E	O	R
P	R	O	T	E	C	C	I	O	N	I	S	M	O	L	T	E	O	F	A
A	T	A	Y	R	T	E	I	O	R	E	N	I	D	Y	R	S	L	L	O
G	C	A	P	I	T	A	L	I	S	M	D	I	U	F	E	T	O	D	N
O	E	A	B	I	T	F	A	M	O	R	E	T	C	I	M	R	G	Q	A
S	O	C	I	E	D	A	D	B	O	N	A	D	C	A	P	I	T	A	L
A	S	D	E	O	C	M	C	D	I	S	T	R	I	B	U	C	I	O	N
L	A	E	N	L	A	I	O	A	V	I	O	N	O	S	S	A	N	S	S
I	P	A	E	M	A	L	E	N	O	P	T	I	H	O	R	A	G	D	M
S	E	M	S	N	I	I	F	I	C	O	S	S	O	F	E	G	R	E	O
M	U	D	T	O	D	A	T	S	E	A	E	N	T	I	A	R	E	U	P
O	Q	E	P	I	S	O	M	S	I	L	A	R	E	B	I	L	S	N	O
O	M	S	I	N	U	M	O	C	D	I	S	M	O	S	O	D	O	C	D
A	L	E	M	P	I	R	I	S	M	O	M	O	N	D	U	D	S	U	N
S	L	E	U	A	D	A	M	S	M	I	T	H	L	O	S	O	T	E	E
I	T	O	F	T	E	M	P	R	S	O	I	C	I	V	R	E	S	E	M

- | | | |
|-------------------|--------------------|-----------------|
| 1. Economía | 11. Pagos | |
| 2. Comercio | 12. Sociedad | 21. Liberalismo |
| 3. Proteccionismo | 13. Familia | 22. Capitalismo |
| 4. Balanza | 14. Estado | 23. Adam Smith |
| 5. Producción | 15. Empresas | 24. Moneda |
| 6. Tierra | 16. Bienes | 25. valor |
| 7. Distribución | 17. Servicios | |
| 8. Dinero | 18. Bienes finales | |
| 9. Ingresos | 19. Capital | |
| 10. Deudas | 20. Comunismo | |